



T.C. MİLLÎ EĞİTİM BAKANLIĞI

**OKUL-KURUMLAR İÇİN
STRATEJİK PLAN
HAZIRLAMA REHBERİ**



SUNUŞ

Eđitim Türkiye Yüzyılı'nı muştulayan en önemli unsur olduđu bilinciyle hedeflerimize ulaşmak adına ülkemizin her sathında üretken olan ve eleştirel düşünebilen, iletişimi güçlü ve iş birliğini özümseyen nesillerin gelişimi için var gücümüzle çalışmakta; eğitim sistemimizi, iyi insan olmanın ve kendini tanımanın tüm koşullarını içerecek bir özgürleşme süreci olarak yapılandırmaktayız. Bu inançla, okul öncesi eğitimden başlayarak eğitim ve öğretimin her kademesinde bütün bireylerin nitelikli eğitime eriştiđi bir eğitim sistemi oluşturmayı hedeflemekteyiz. Bütün çalışmalarımızı bu hedefe uygun olarak yürütmekte, eğitim politikalarımızı bu doğrultuda şekillendirmekteyiz.

Tüm bu anlayışlar çerçevesinde; 2024-2028 dönemini kapsayan Millî Eğitim Bakanlığı Stratejik Planı hazırlanmış olup stratejik planlama uygulamaları ve stratejik yönetim kültürünün hâkim kılınması için katılımcı bir anlayış ile Bakanlık merkez teşkilatından başlayarak il ve ilçe millî eğitim müdürlükleri ile okul ve kurumlarımıza stratejik yönetim anlayışı yaygınlaştırılmıştır.

Okul/kurum stratejik planı, adından da anlaşılacağı gibi, bir okulun amaç ve hedeflerine nasıl ulaşabileceğine dair plan ve stratejileri içeren bir belgedir. Okul gelişimine katkı sağlayan bir yol haritası niteliğinde olan stratejik plan; okul personelinin karar vermek, hedef belirlemek ve hedeflere ulaşmaktan sorumlu olmak gibi başarımları gereken adımları olduđu anlamına gelir ve okula bağlılığı teşvik eder.

Stratejik yönetim süreci; bir okulun amaç ve hedeflerine ulaşması için tüm ihtiyaçlarının planlanması, analiz edilmesi, geliştirilmesi, izlenmesi ve değerlendirilmesi sürecidir. Stratejik yönetim süreci; okulun mevcut durumunu değerlendirmesine, stratejilerini belirlemesine, bunları uygulamasına ve uygulanan yönetim stratejilerinin etkinliğini analiz etmesine yardımcı olur.

Stratejik yönetim sürecini, standart formlar ve açıklamaların temel bir yapısı üzerinden Bakanlığımız ve il müdürlüklerimizin stratejik planlarıyla uyumlaştırmayı sağlamak ve okul ve kurumlara stratejik plan hazırlama sürecinde katkı sunmak amacıyla bu rehber hazırlanmıştır.

Bakanlık merkez teşkilatından başlayarak il ve ilçe millî eğitim müdürlükleri ile okul ve kurumlarımızda stratejik plan uygulamada döneminin başarıyla geçeceğine inancımız tamdır. 2024-2028 dönem stratejik plan hazırlık sürecinde emeđi geçen ve katkıda bulunan tüm millî eğitim çalışanlarına teşekkür ederim.

Ercan TÜRK
Strateji Geliştirme Başkanı

T.C

ŞEHZADELER KAYMAKAMLIĞI
HACIHALİLLER ŞEHİT HİKMET ONAN ORTAOKULU MÜDÜRLÜĞÜ

2024-2028 STRATEJİK PLANI



Okul/Kurum Bilgileri

İli: MANİSA		İlçesi: ŞEHZADELER	
Adres:	Hacıhaliller Mah. Pehlivan Sk. No: 7	Coğrafi Konum (link)	https://yandex.com.tr/harita/-/CCwbmdR
Telefon Numarası:	0 (236) 2966059	Faks Numarası:	YOK
e-Posta Adresi:	753603@meb.k12.tr	Web adresi:	hacihalillershooo.meb.k12.tr
Kurum Kodu:	753603	Öğretim Şekli:	Tam Gün

SUNUŞ

Günümüz dünyasında her şey baş döndüren bir hızla deęişiyor. Şüphesiz ki eğitim anlayışlarında da büyük deęişiklikler yaşanıyor.

Bilgi çaęı, bilgi devrimi, bilgi toplumu dünyasında yaşanan akıl almaz hızdaki bu deęişimler artık önceden tahmin edilemez ve öngörülemez olmuşlardır. Yapılacak şey bu deęişime ayak uydurmak yerine deęişime neden olmak olarak açıklanabilir. Geleceęin deęişim rüzgarları karşısında direnenlerin deęil ona yelken açanların olacağı unutulmamalıdır. Yaygın bir deyimle deęişmeyen tek şey deęişimdir.

Tabi ki durmadan yılmadan ilerlemeye devam edeceęiz. Bu yolda yanımda olan, yardımcı olan tüm ekip arkadaşlarıma teşekkür ediyorum.

Saygılarımla.

AHMET ŞEN
OKULMÜDÜRÜ

İÇİNDEKİLER

1. GİRİŞ VE STRATEJİK PLANIN HAZIRLIKSÜRECİ

- 1.1. Strateji Geliştirme Kurulu ve Stratejik Plan Ekibi
- 1.2. Planlama Süreci

2. DURUM ANALİZİ

- 2.1. Kurumsal Tarihçe
- 2.2. Uygulanmakta Olan Planın Değerlendirilmesi
- 2.3. Mevzuat Analizi
- 2.4. Üst Politika Belgelerinin Analizi
- 2.5. Faaliyet Alanları ile Ürün ve Hizmetlerin Belirlenmesi
- 2.6. Paydaş Analizi
- 2.7. Kuruluş İçi Analiz
 - 2.7.1. Teşkilat Yapısı
 - 2.7.2. İnsan Kaynakları
 - 2.7.3. Teknolojik Düzey
 - 2.7.4. Mali Kaynaklar
 - 2.7.5. İstatistikî Veriler
- 2.8. Dış Çevre Analizi (Politik, Ekonomik, Sosyal, Teknolojik, Yasal ve Çevresel Çevre Analizi - PESTLE)
- 2.9. Güçlü ve Zayıf Yönlerle Fırsatlar ve Tehditler (GZFT) Analizi
- 2.10. Tespit ve İhtiyaçların Belirlenmesi

3. GELECEĞE BAKIŞ

- 3.1. Misyon
- 3.2. Vizyon
- 3.3. Temel Değerler

4. AMAÇ, HEDEF VE STRATEJİLERİN BELİRLENMESİ

- 4.1. Amaçlar
- 4.2. Hedefler
- 4.3. Performans Göstergeleri
- 4.4. Stratejilerin Belirlenmesi
- 4.5. Maliyetlendirme

5. İZLEME VE DEĞERLENDİRME

6. Tablo/Şekil/Grafikler/Ekler

1. GİRİŞ VE STRATEJİK PLANIN HAZIRLIK SÜRECİ

1.1. Strateji Geliştirme Kurulu ve Stratejik Plan Ekibi

Tablo 1. Strateji Geliştirme Kurulu ve Stratejik Plan Ekibi Tablosu

Strateji Geliştirme Kurulu Bilgileri		Stratejik Plan Ekibi Bilgileri	
Adı Soyadı	Ünvanı	Adı Soyadı	Ünvanı
AHMET ŞEN	Okul Müdürü	SERKAN DOĞAN	Okul Müdür Yardımcısı
SERKAN DOĞAN	Okul Müdür Yardımcısı	ALPER ALANDAĞ	Öğretmen
		SULTAN NAZLI ÖZYÖRÜK	Öğretmen
ERCÜMENT GEÇGİL	Okul Aile Birliği Başkanı	İSMET SARI	Veli
ALİ CUMA ERDOĞDU	Okul Aile Birliği Yönetim Kurulu Üyesi	FATOŞ BASKAK	Veli
ALPER ALANDAĞ	Öğretmen		
DİLEK UÇUCU	Öğretmen		
SULTAN NZLI ÖZYÖRÜK	Öğretmen		

1.2. Planlama Süreci:

2024-2028 dönemi stratejik plan hazırlanma süreci Strateji Geliştirme Kurulu ve Stratejik Plan Ekibi'nin oluşturulması ile başlamıştır. Ekip tarafından oluşturulan çalışma takvimi kapsamında ilkaşamada durum analizi çalışmaları yapılmış ve durum analizi aşamasında, paydaşlarımızın plan sürecine aktif katılımını sağlamak üzere paydaş anketi, toplantı ve görüşmeler yapılmıştır. Durum analizinin ardından geleceğe yönelim bölümüne geçilerek okulumuzun amaç, hedef, gösterge ve stratejileri belirlenmiştir.

2. DURUMANALIZİ

Stratejik planlama sürecinin ilk adımı olan durum analizi, okulumuzun "neredeyiz?" sorusuna cevap vermektedir. Okulumuzun/kurumumuzun geleceğe yönelik amaç, hedef ve stratejiler geliştirebilmesi için öncelikle mevcut durumda hangi kaynaklara sahip olduğu ya da hangi yönlerinin eksik olduğu ayrıca,okulumuzun kontrolü dışındaki olumlu ya da olumsuz gelişmelerin neler olduğu değerlendirilmiştir. Dolayısıyla bu analiz, okulumuzun kendisini ve çevresini daha iyi tanımasına yardımcı olacak ve stratejik planın sonraki aşamalarından daha sağlıklı sonuçlar elde edilmesini sağlayacaktır.

Durum analizi bölümünde, aşağıdaki hususlarla ilgili analiz ve değerlendirmeler yapılmıştır.

2.1. Kurumsal Tarihçe

Okulumuz 1944 yılında ilkokul okul binası olarak köyün meydanında bir binada eğitim öğretime açılmıştır. Daha sonra 1951 yılında şimdiki yerine taşınmıştır. Buraya bir yığma inşaat yöntemi ile ilkokul yapılmış, yanında lojman inşa edilmiş ve eğitim öğretime devam etmiştir. 1998 yılında hayırsever işadamı Mehmet Suphi EGEMEN tarafından okulumuza yeni bir ek bina kazandırılmış olup ilkokul öğrencilerimiz bu binada eğitim öğretimlerini sürdürmüştür. 18.05.1988 tarihinde okulumuzdan mezun olan polis memuru Hikmet Onan'ın Mardin ilinde şehit edilmesi üzerine 1999 yılında şehidimizin adı okulumuza verilmiştir. 2017 yılında Milli Eğitim Bakanlığımız tarafından eski okul binamız yıkılarak yerine yeni okul binamız yapılmış ve ilkokul ve ortaokul öğrencilerimiz 16 Ekim 2017 tarihinden itibaren yeni binamızda eğitim öğretime başlamışlardır.

Ayrıca eski ortaokul binamızın yerine Manisa valiliğimiz ve Şehzadeler Belediyemiz arasında yapılan protokol gereği çok amaçlı salon yapılmıştır

2.2. Uygulanmakta Olan Stratejik Planın Değerlendirilmesi

Uygulanmakta olan stratejik planın değerlendirilmesi, planın uygulanmış olan dönemine ilişkin hedef ve göstergeler bazında gerçekleşme düzeyi ile başarı ve başarısızlık nedenlerini içerir. Bu çalışmanın amacı; yeni stratejik planda yer alacak amaç, hedef ve performans göstergelerinin doğru bir çerçevede belirlenmesini temin etmektir. Bu çalışma için uygulanmakta olan stratejik planın izleme ve değerlendirme bölümünde detayları verilen stratejik plan izleme ile stratejik plan değerlendirme tablolarından yararlanılır.

Uygulanmakta olan stratejik planın değerlendirilmesi sonucu hedef ve performans göstergelerinde hedeflenen sonuçlara ulaşılması durumunda;

- Mevcut çevre şartları, riskler ve üst politika belgelerinden gelen sorumluluklar dikkate alındığında söz konusu hedeflerin yeni planda yer alıp almaması hususu değerlendirilir.
- Stratejik planda amaçın farklı açılardan iyileştirilmesi ihtiyacı bulunması durumunda yeni hedef ve performans göstergeleri belirlenir.

Uygulanmakta olan stratejik planın değerlendirilmesi sonucu hedef ve performans göstergelerinde hedeflenen sonuçlara ulaşılamaması durumunda ise

- Hedef ve performans göstergesi ile bunlara ilişkin değerlerin doğru belirlenip belirlenmediğine,
- Mevcut çevre şartları, riskler ve üst politika belgelerinden gelen sorumluluklar dikkate alındığında söz konusu hedeflerin yeni planda yer alıp almaması gerektiğine karar verilir.

Bu bölümde her hedef bazında ayrıntılı değerlendirmeler yapılmaz, yeni planın mevcut plandan temel farklılıkları ve bu farklılıkların nedenleri açıklanır. Burada yer alan değerlendirmeler uygulanmakta olan planın son altı aylık dönemini içerebileceğinden ilgili döneme ilişkin gerçekleşme sonuçları tahmin edilerek bu bölüm sonlandırılır.

2.3. Yasal Yükümlülükler ve Mevzuat Analizi

KANUN			
Tarih	Sayı	No	Adı
23/07/1965	12056	657	Devlet Memurları Kanunu
24/10/2003	25269	4982	Bilgi Edinme Hakkı Kanunu
24/06/1973	14574	1739	Milli Eğitim Temel Kanunu
12/01/1961	10705	222	İlköğretim ve Eğitim Kanunu

YÖNETMELİK		
Yayımlandığı Resmi Gazete/Tebliğler Dergisi		Adı
Tarih	Sayı	
12/10/2013	28793	Milli Eğitim Bakanlığı Personelinin Görevde Yükselme, Unvan Değişikliği ve Yer Değiştirme Suretiyle Atanması Hakkında Yönetmelik
26/07/2014	29072	Milli Eğitim Bakanlığı Okul Öncesi Eğitim ve İlköğretim Kurumları Yönetmeliği
27/11/2012	28480	Millî Eğitim Bakanlığına Bağlı Okul Öğrencilerinin Kılık ve Kıyafetlerine Dair Yönetmelik
09/02/2012	28199	Milli Eğitim Bakanlığı Okul Aile Birliği Yönetmeliği
13/01/2005	25699	Millî Eğitim Bakanlığı İlköğretim ve Orta Öğretim Kurumları Sosyal Etkinlikler Yönetmeliği
29.12.2012	28512	İş Sağlığı ve Güvenliği Hizmetleri Yönetmeliği

YÖNERGE

Yayın		Adı
Tarih	Sayı	
25/10/2013	3087071	Millî Eğitim Bakanlığı Ortaöğretim Kurumlarına Geçiş Yönergesi
23/09/2014	4145909	Millî Eğitim Bakanlığı Örgün ve Yaygın Eğitimi Destekleme ve Yetiştirme Kursları Yönergesi
29/06/2011	8080	Millî Eğitim Bakanlığı İlköğretim Kurumları Standartları Uygulama Yönergesi

2.4. Üst Politika Belgeleri Analizi

SIRA NO	REFERANS KAYNAĞININ ADI
1	12. Kalkınma Planı
2	Cumhurbaşkanlığı Programı
3	Orta Vadeli Program
4	Cumhurbaşkanlığı Yıllık Programı
5	Millî Eğitim Bakanlığı Stratejik Planı
6	İl Millî Eğitim Müdürlüğü Stratejik Planı
7	Millî Eğitim Bakanlığı Stratejik Plan Durum Analizi Raporu
8	67. Hükümet Programı
9	67. Hükümet Eylem Planı
10	Millî Eğitim Bakanlığı Strateji Geliştirme Başkanlığının 2013/26 Nolu Genelgesi

2.5. Faaliyet Alanları ile Ürün/Hizmetlerin Belirlenmesi

FAALİYET ALANLARI, ÜRÜN VE HİZMETLER	
Öğrenci kayıt, kabul ve devam işleri	Eğitim hizmetleri
Öğrenci başarısının değerlendirilmesi	Öğretim hizmetleri
Sınav işleri	Toplum hizmetleri
Sınıf geçme işleri	Kulüp çalışmaları
Öğrenim belgesi düzenleme işleri	Diploma
Personel işleri	Sosyal, kültürel ve sportif etkinlikler
Öğrenci davranışlarının değerlendirilmesi	Burs hizmetleri
Öğrenci sağlığı ve güvenliği	Mezunlar (öğrenci)
Okul Çevre İlişkileri	Bilimsel araştırmalar
Rehberlik Servisi	Yaygın eğitim

FAALİYET ALANI: EĞİTİM- ÖĞRETİM	FAALİYET ALANI: YÖNETİM İŞLERİ
<p>Hizmet-1 Rehberlik Hizmetleri</p> <ul style="list-style-type: none"> • Öğrencilere rehberlik yapmak • Velilere rehberlik etmek • Rehberlik faaliyetlerini yürütmek 	<p>Hizmet-1 Öğrenci işleri hizmeti</p> <ul style="list-style-type: none"> • Devam-devamsızlık • Sınıf geçme vb • Öğrenci kayıt, kabul ve devam işleri • Nakil işleri • Öğrenim belgesi düzenleme işleri • Diploma • Sınav hizmetleri
<p>Hizmet-2 Sosyal-Kültürel Etkinlikler</p> <ul style="list-style-type: none"> • Halk Oyunları • Koro • Ahşap Boyama Kursu • Toplum Hizmetleri • Okul Çevre İlişkileri 	<p>Hizmet-2 Öğretmen işleri hizmeti</p> <ul style="list-style-type: none"> • Derece terfi • Hizmet içi eğitim • Özlük hakları • Personel işleri • Maaş , Ekders İşleri •
<p>Hizmet-3 Spor Etkinlikleri</p> <ul style="list-style-type: none"> • Futbol • Voleybol • Masa Tenisi 	
<p>Hizmet-5 Müfredatın işlenmesi</p> <ul style="list-style-type: none"> • Öğrenci başarısının değerlendirilmesi • Sınav işleri • Sınıf geçme işleri 	
<p>Hizmet-6 Kurslar</p> <ul style="list-style-type: none"> • Destekleme ve Yetiştirme Kursları 	

Hizmet- 7 Proje alıřmaları <ul style="list-style-type: none">• Sosyal Projeler• Fen Projeleri• Mezunlar (Öđrenci)• Bilimsel vs arařtırmalar	
Hizmet- 8 Kulüp alıřmaları <ul style="list-style-type: none">• evre Kulübü• Deđerler Kulübü	

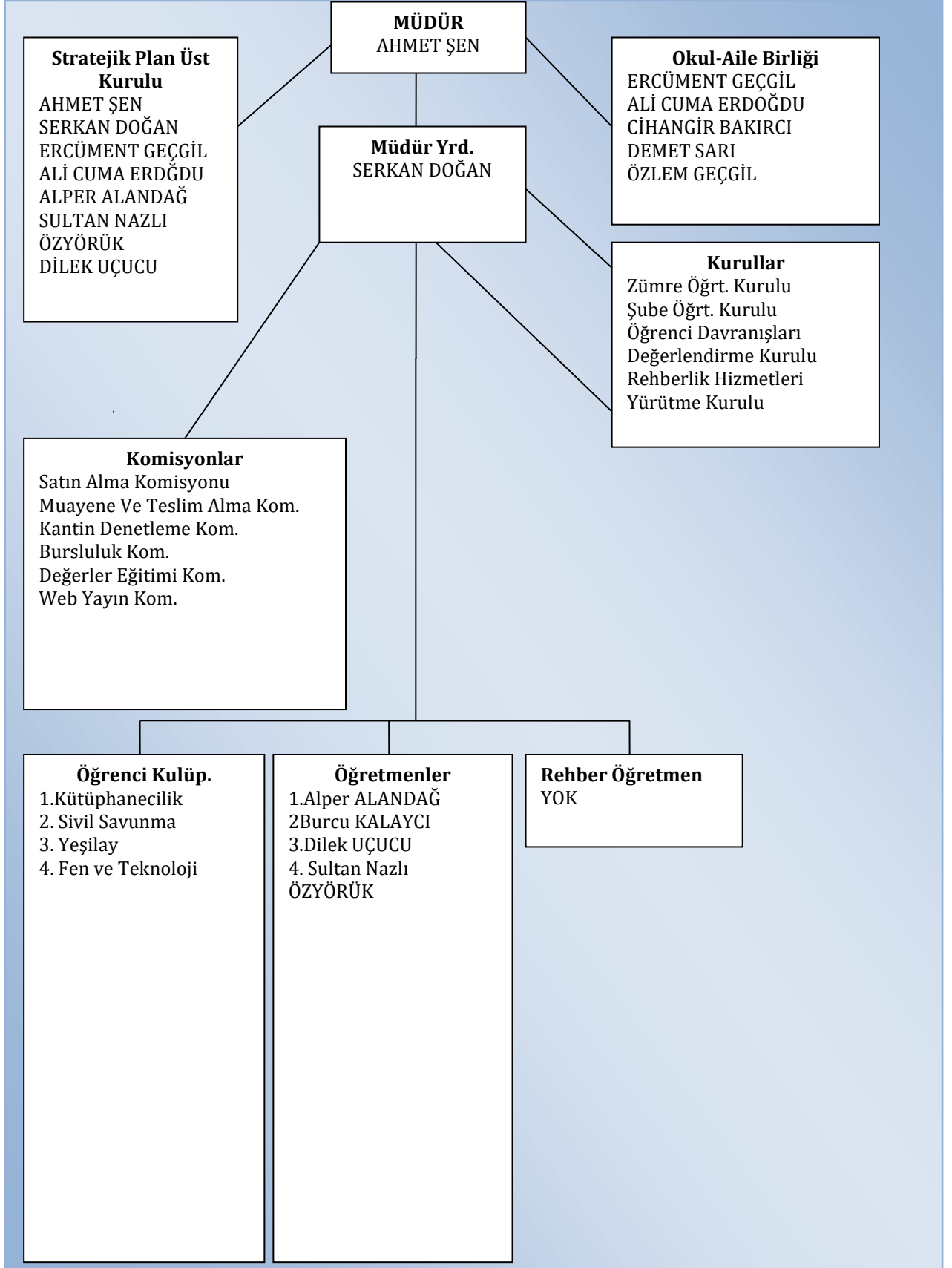
2.6. Paydaş Analizi

İç Paydaşlar	Dış Paydaşlar
ÖĞRENCİLER	İLÇE MİLLİ EĞİTİM MÜDÜRLÜĞÜ
OKUL AİLE BİRLİĞİ	VELİLER
ÖĞRETMENLER	MAHALLE MUHTARI
	SAĞLIK OCAĞI
	OKULLAR VE BAĞLI KURUMLAR

PAYDAŞLAR	İÇ PAYDAŞ	DIŞ PAYDAŞ	HİZMET ALAN	NEDEN PAYDAŞ	Paydaşın Kurum Faaliyetlerini Etkileme Derecesi	Paydaşın Taleplerine Verilen Önem	Sonuç
					Tam 5" "Çok 4", "Orta 3", "Az 2", "Hiç 1"		
					1,2,3 İzle 4,5 Bilgilendir	1,2,3 Gözet 4,5 Birlikte Çalış	
İlçe Milli Eğitim Müdürlüğü		X		Amaçlarımıza Ulaşmada Destek İçin İş birliği İçinde Olmamız Gereken Kurum	5	5	Bilgilendir, Birlikte çalış
Veliler		X	X	Doğrudan ve Dolaylı Hizmet Alan	4	4	Bilgilendir, Birlikte çalış
Okul Aile Birliği	X		X	Amaçlarımıza Ulaşmada Destek İçin İş birliği İçinde Olmamız Gereken Kurum	5	5	Bilgilendir, Birlikte çalış
Öğrenciler	X		X	Varoluş sebebimiz	5	5	Bilgilendir, Birlikte Çalış
Mahalle Muhtarı		X	X	Amaçlarımıza Ulaşmada Destek İçin İş birliği İçinde Olmamız Gereken Kurum	1	2	İzle, Gözet
Sağlık Ocağı		X	X	Amaçlarımıza Ulaşmada Destek İçin İş birliği İçinde Olmamız Gereken Kurum	2	4	İzle, Birlikte Çalış
Öğretmenler	X		X	Amaçlarımıza Ulaşmada Destek İçin İş birliği İçinde Olmamız Gereken	5	5	Bilgilendir, Birlikte çalış

2.7. Okul/Kurum İi Analiz

2.7.1. Örgütsel Yapı: Okul/Kurum Teşkilat Şeması



Okul/Kurumlarda Oluşturulan Komisyon ve Kurullar:

Görevle ilgili bölüm, birim, kurul/komisyon adı	Görevler	Görevle ilgili işbirliği (paydaşlar)	Hedef kitle
Okul Aile Birliği	Birlik, okul ile aile arasında bütünleşmeyi gerçekleştirmek, veli ve okul arasında iletişimi ve iş birliğini sağlamak, eğitim-öğretimi geliştirici faaliyetleri desteklemek, maddi imkânlardan yoksun öğrencilerin zorunlu ihtiyaçlarını karşılamak ve okula maddî katkı sağlamak	Manisa Valiliği İl Milli Eğitim Müdürlüğü Kurum Yöneticilerimiz Öğretmenler ve Diğer Çalışanlar Öğrenciler ve Veliler Sınai ve Ticari kuruluşlar Meslek Odaları Resmi Kurumlar Vakıf ve Dernekler	Öğrenciler Veliler
Öğretmenler Kurulu	Eğitim ve öğretimin niteliğini artırıcı tedbirler almak ve uygulamak Okul, öğrenci ve veli kapsamlı oluşan problemleri çözmek	İl Milli Eğitim Müdürlüğü Okul İdaresi Veliler Okul Aile Birliği Kurum ve Kuruluşlar	Öğrenciler Veliler
Öğrenci davranışlarını değerlendirme üst kurulu	<ul style="list-style-type: none"> ➤ Okul düzenini sağlamak üzere okul yönetimi, öğretmen, okulun diğer personeli, öğrenci ve veli tarafından getirilen olumlu veya olumsuz davranış ve uygulamalara ilişkin önerileri görüşmek ve kararlar almak, ➤ Öğrencilerde görülen olumsuz davranışların, olumlu hâle getirilmesinde; eleştiri, öz eleştiri bilincini geliştirmek, yanlış davranışların farkına varılmasını sağlamak ve doğruyu kavramalarına yardımcı olmak amacıyla yaptırım yerine, ikna sürecinin işletilmesi ile olumlu davranışlarının ödüllendirilmesi için gerekli önlemleri almak. 	İl Milli Eğitim Müdürlüğü Okul Müdürü Müdür yardımcısı Veliler Okul Aile Birliği	Öğretmenler Öğrenciler Veliler
Satın alma komisyonu	Satın alma komisyonu, ihtiyaç duyulan ilköğretim kurumlarında okul müdürlüğünce yapılacak satın alma işlerini düzenlemek ve yürütmek	Okul Müdürü Müdür Yardımcısı Okul Aile Birliği Öğretmenler	Ticari ve Sınai kuruluşlar
Psikolojik danışma ve rehberlik hizmetleri yürütme komisyonu	Her eğitim-öğretim kurumunda rehberlik ve psikolojik danışma hizmetlerinin plânlanması, eş güdümün ve kurum içindeki iş birliğini sağlamak	<ul style="list-style-type: none"> ➤ Okul Müdürü ➤ Müdür yardımcısı ➤ Rehberlik ve psikolojik danışma servisi psikolojik danışmanı ➤ Şube rehber öğretmenleri ➤ Disiplin kurulu ➤ Okul-aile birliği ➤ Okul öğrenci temsilcisi 	Öğrenciler Veliler Öğretmenler

2.7.2. İnsan Kaynakları

Tablo3.İdari Personelin Hizmet Süresine İlişkin Bilgiler

Hizmet Süreleri	2024 Yılı İtibarıyla	
	Kişi Sayısı	%
7-10 Yıl	0	0
10.....Üzeri	2	100

Tablo4.Okul/Kurumda Oluşan Yönetici Sirkülasyonu Oranı

	Yılı içerisinde Okul/Kurumdan Ayrılan Yönetici Sayısı			Yılı içerisinde Okul/Kurumda Göreve Başlayan Yönetici Sayısı		
	2021	2022	2023	2021	2022	2023
TOPLAM	0	0	0	0	0	0

Tablo5.İdari Personelin Katıldığı Hizmetçi Programları

Adı ve Soyadı	Görevi	Katıldığı Çalışmanın Adı	Katıldığı Yıl	Belge No
AHMET ŞEN	Müdür	Yönetici Geliştirme Programı Semineri 2	2022	2022450560
SERKAN DOĞAN	Müdür Yardımcısı	Yönetici Geliştirme Programı Semineri 2	2022	2022450560

2024 Yılı Kurumdaki Mevcut Öğretmen Sayısı:

	Bransı	Erkek	Kadın	Toplam
1	TÜRKÇE	1		1
2	MATEMATİK		1	1
3	FEN VE TEKNOLOJİ	-	1	1
4	SOSYAL BİLGİLER	-		
5	DİN KÜLTÜRÜ VE A.B.		-	1
6	YABANCI DİL	-	1	1
7	TEKNOLOJİ VE TASARIM		-	
8	GÖRSEL SANATLAR	-		
9	MÜZİK		-	
10	BEDEN EĞİTİMİ		-	
11	REHBER ÖĞRETMEN	-		
12	OKUL ÖNCESİ			
13	BİLİŞİM TEKNOLOJİLERİ		-	
TOPLAM		1	3	4

Tablo6.ÖğretmenlerinHizmetSüreleri(2024 Yılı itibarıyla)

Hizmet Süreleri	Kişi Sayısı
1-3 Yıl	0
4-6 Yıl	1
7-10 Yıl	1
11-15 Yıl	2
16-20 Yıl	
21+... Üzeri	

Tablo7.KurumdaGerçekleşenÖğretmenSirkülasyonununOranı

	YılıçerisindeKurumdanAyrılanÖğretmen Sayısı			YılıçerisindeKurumdaGöreveBaşlayan ÖğretmenSayısı		
	2021	2022	2023	2021	2022	2023
TOPLAM	0	1	0	0	1	0

Tablo8.ÖğretmenlerinKatıldığıHizmetçiEğitimProgramları

AdiveSoyadı	Branşı	KatıldığıÇalışmanınAdı	KatıldığıYıl	BelgeNo
ALPER ALANDAĞ	TÜRKÇE	OKUL TABANLI AFET EĞİTİMİ	2019	2019450783
SULTAN NAZLI ÖZTÖRÜK	MATEMATİK	TÜRKİYE YÜZYILINDA ÖĞRETMEN OLMAK SEMİNERİ	2023	2023450911

Tablo9.ÇalışanlarınGörevDağılımı

S.NO	UNVANI	GÖREVLERİ
1	Okul Müdürü	<ul style="list-style-type: none">*Ders okutmak*Kanun, tüzük, yönetmelik, yönerge, program ve emirlere uygun olarak görevlerini yürütmeye,*Okulu düzene koyar*Denetler.*Okulun amaçlarına uygun olarak yönetilmesinden, değerlendirilmesinden ve geliştirmesinden sorumludur.*Okul müdürü, görev tanımında belirtilen diğer görevleri de yapar. Okulun yönetim kadrosunu temsil eder. Okul geliştirme çalışmalarına liderlik yapar, okul gelişiminin sürekliliğinden sorumludur.* OGYE toplantılarına başkanlık eder.* Okulun işleyişine yönelik politikaların ve uygulamaların anlaşılmasını sağlar.* Okulu geliştirmek için iç ve dış fırsatlardan yararlanır.* Etkili bir okul yönetimi için gerekli düzenlemeleri yapar.* Ülkenin ve okul çevresinin değişen sosyo-ekonomik ve kültürel durumunu anlar ve bu değişimin okulun stratejik planına yansıtılmasını sağlar.* Okulun geleceğine ilişkin hedeflerin tanımlanmasını sağlar, paylaşılan bir vizyonun geliştirilmesi için çalışır.* Okul ve toplum arasındaki ilişkileri düzenler.* Okulda öğrenciler, aileler, çalışanlar, toplum, kamu ve sivil toplum örgütleri ve OGYE için olumlu bir öğrenme çevresi yaratır, bu grupların farklı gereksinim ve ilgi alanlarını dikkate alır.* OGYE'nin, okul ve çalışanlarla ilgili gerekli bilgiye ulaşabilmesini sağlar.* İyileştirme ekiplerinin planladıkları çalışmaları gerçekleştirebilmeleri için gerekli organizasyonun oluşturulmasını ve koordinasyonunu sağlar.* İlgili bakanlık birimleri ile koordinasyonu sağlar.* Okul-üniversite iş birliğini sağlar.* Okul personelinin bireysel ve mesleki gelişimini destekler.* İyileştirme planlarındaki zamanlamayı izler.* Okulda bilgi yönetimi ve okul geliştirme çalışmalarının raporlaştırılması sürecini yönetir.
2	Müdür Yardımcısı	<ul style="list-style-type: none">*Ders okutur*Okulun her türlü eğitim-öğretim, yönetim, öğrenci, personel, tahakkuk, ayniyat, yazışma, sosyal etkinlikler, yatılılık, bursluluk, güvenlik, beslenme, bakım, nöbet, koruma, temizlik, düzen, halkla ilişkiler gibi işleriyle ilgili olarak okul müdürü tarafından verilen görevleri yapar*Müdür yardımcıları, görev tanımında belirtilen diğer görevleri de yapar.Planlı okul gelişim sürecinin yürütülmesinde gerekli olan okul içi eşgüdümünden ve örgütlenmesinden sorumludur.* OGYE'nin toplantılarını düzenler, üyeleri toplantıya çağırır ve toplantılarda kullanılacak her türlü dokümanı çoğaltıp dağıtımını yapar.* Okul müdürünün katılmadığı OGYE toplantılarına başkanlık eder.* İyileştirme ekiplerinin kurulması için gerekli ön hazırlık çalışmalarını yürütür ve süreç boyunca çalışma ekiplerinde görev alır, çalışmaları izler.

		<p>* Okul gelişimi ile okulda kaydedilen gelişmelerden okul toplumunun haberdar edilebilmesi için gerekli düzenlemeleri yapar ve yürütür.</p> <p>* Okul personelinin mesleki gelişimi için gereken hizmet içi eğitim ihtiyacını belirler ve okul personelinin katılımını sağlar.</p> <p>* Okulda bilgi yönetimi ve okul geliştirme çalışmalarının raporlaştırılması sürecinin yönetilmesinde okul müdürüne destek verir.</p> <p>* Gerektiğinde çalışma ekiplerinde görev alır.</p>
3	Öğretmenler	<p>*İlköğretim okullarında dersler sınıf veya branş öğretmenleri tarafından okutulur.</p> <p>*Öğretmenler, kendilerine verilen sınıfın veya şubenin derslerini, programda belirtilen esaslara göre plânlamak, okutmak, bunlarla ilgili uygulama ve deneyleri yapmak, ders dışında okulun eğitim-öğretim ve yönetim işlerine etkin bir biçimde katılmak ve bu konularda kanun, yönetmelik ve emirlerde belirtilen görevleri yerine getirmekle yükümlüdürler.</p> <p>*Sınıf öğretmenleri, okuttukları sınıfı bir üst sınıfta da okuturlar.</p> <p>*İlköğretim okullarının 4 üncü ve 5 inci sınıflarında özel bilgi, beceri ve yetenek isteyen; beden eğitimi, müzik, görsel sanatlar, din kültürü ve ahlâk bilgisi, yabancı dil ve bilgisayar dersleri branş öğretmenlerince okutulur.</p> <p>*Derslerini branş öğretmeni okutan sınıf öğretmeni, bu ders saatlerinde yönetimce verilen eğitim-öğretim görevlerini yapar.</p> <p>*Okulun bina ve tesisleri ile öğrenci mevcudu, yatılı-gündüzlü, normal veya ikili öğretim gibi durumları göz önünde bulundurularak okul müdürlüğünce düzenlenen nöbet çizelgesine göre öğretmenlerin, normal öğretim yapan okullarda gün süresince, ikili öğretim yapan okullarda ise kendi devresinde nöbet tutmaları sağlanır.</p> <p>*Yönetici ve öğretmenler; Resmî Gazete, Tebliğler Dergisi, genelge ve duyurulardan elektronik ortamda yayımlananları Bakanlığın web sayfasından takip eder.</p> <p>*Elektronik ortamda yayımlanmayanları ise okur, ilgili yeri imzalar ve uygularlar.</p> <p>*Öğretmenler dersleri ile ilgili araç-gereç, laboratuvar ve işliklerdeki eşyayı, okul kütüphanesindeki kitapları korur ve iyi kullanılmasını sağlarlar.</p> <p>Planlı okul gelişiminde okulun öğretim kadrosunu temsil eder.</p> <p>* Okul Gelişim Süreci basamakları içinde yapılacak her türlü çalışmanın planlaması, organizasyonu ve yürütülmesinden sorumludur.</p> <p>* Okul çalışma ekiplerinde görev alır.</p> <p>* İyileştirme ekiplerinin amaca yönelik olarak etkili bir şekilde planlarını uygulamalarında onlara rehberlik ve liderlik yapar.</p> <p>* İyileştirme ekiplerinin planladıkları çalışmaları gerçekleştirebilmeleri için gerekli organizasyonu oluşturur ve koordinasyonu sağlar.</p>
4	Psikolojik Danışman(Rehber Öğretmen)	<p>Okul-veli, okul-çevre iş birliğinin geliştirilmesi ve öğrenci başarısının artırılması çalışmalarına rehberlik ve danışmanlık yapar.</p> <p>* Öğrencilerin, kişilik gelişimine yönelik çalışmaları yürütür.</p> <p>* Öğrenci başarısının artırılmasına yönelik çalışmalara rehberlik ve danışmanlık yapar.</p> <p>* Öğrenme zorluğu çeken öğrencilerin başarılarının artırılmasına yönelik çalışmaları yürütür.</p> <p>* Hızlı öğrenen öğrencilerin potansiyellerini etkili bir şekilde kullanmalarına yönelik çalışmaları yürütür.</p> <p>* Okul çalışma ekiplerinde görev alarak çalışma ekiplerinin etkinliğini</p>

		ve verimliliğini artırıcı uygulamaların düzenlenmesini destekler.
5	Yardımcı hizmetler personeli(Destek personeli)	<p>*Başvuru sahiplerini karşılamak ve yol göstermek, *Hizmet yerlerini temizlemek, *Aydınlatmak ve ısıtma yerlerinde çalışmak, *Nöbet tutmak, *Okula getirilen ve çıkarılan her türlü araç-gereç ve malzeme ile eşyayı taşıma ve yerleştirme işlerini yapmakla yükümlüdürler. Bu görevlerini yaparken okul yöneticilerine ve nöbetçi öğretmene karşı sorumludurlar. Okul çevresinin, binasının, fiziki kaynaklarının, ekipmanlarının güvenliğini, düzenini, temizliğini ve etkili kullanımını sağlar. * Okul-çevre temizliği ve güvenliğine yönelik çalışmaları düzenler ve yürütür. * Okul eşyalarının ve ekipmanların korunması, temizliği ve etkili kullanımına yönelik çalışmaları düzenler. * Okulun fiziki mekânlarının kullanımını düzenler. * Okulun güvenliğine yönelik çalışmaların organizasyonunda rol alır. * Okul çalışma ekiplerinde görev alır.</p>

Tablo10.Okul/kurumRehberlikHizmetleri

MevcutKapasite				MevcutKapasiteKullanımivePerformans					
PsikolojikDanışmanNormSayısı	GörevYapanPsikolojikDanışman Sayısı	İhtiyaçDuyulanPsikolojik Danışman Sayısı	GörüşmeOdasıSayısı	DanışmanlıkHizmeti Alan			RehberlikHizmetleriİleİlgili DüzenlenenEğitim/Paylaşım Toplantısı vb. Faaliyet Sayısı		
				ÖğrenciSayısı	ÖğretmenSayısı	VeliSayısı	ÖğretmenlereYönelik	ÖğrencilereYönelik	VelilereYönelik
0	0	0	0	60	10	40	3	5	2

2.7.3. Teknolojik Düzey

Tablo 11. Teknolojik Araç-Gereç Durumu

Araç-Gereçler	2021	2022	2023	İhtiyaç
Bilgisayar	15	15	15	2
Diz Üstü bilgisayar	1	1	1	2
Yazıcı	3	4	4	1
Projeksiyon	4	4	4	0
Televizyon	0	0	0	1
İnternet bağlantısı			var	
Fen Laboratuvarı			YOK	
Bilgisayar Lab.			var	
Fotokopi Makinesi	3	3	3	3
Okul/kurumun İnternet sitesi			var	
Personel/e-mail adresi oranı			1	

Tablo 12. Fiziki Mekân Durumu

Fiziki Mekan	Var	Yok	Adedi	İhtiyaç	Açıklama
Öğretmen Çalışma Odası		x	0		
Derslik	x		4		
Müdür Odası	x		1		
Müdür Yardımcısı Odası	x		1		
Öğretmenler Odası	x		1		
Ekipman Odası		x	0		
Kütüphane	x		1		
Rehberlik Servisi	YOK		0		
Resim Odası		x	0		

Müzik Odası		x	0	1	
Çok Amaçlı Salon		x	0	1	
Teknoloji ve Tasarım Atölyesi		x	0	1	
Bilgisayar laboratuvarı	x		1		
Yemekhane					
Spor Salonu		X	0		
Kantin		X			
Fen Bilgisi Laboratuvarı		X			
Arşiv		X			

2.7.4. Mali Kaynaklar

Tablo13.Kaynak Tablosu

Kaynaklar	2024	2025	2026	2027	2028
Genel Bütçe	20000	30000	35000	40000	45000
Okul Aile Birliđi	10000	18000	22000	24000	26000
Kira Gelirleri	0	0	0	0	0
TOPLAM	30000	48000	57000	64000	71000

Tablo14.Gelir-Gider Tablosu

YILLAR	2021		2022		2023	
HARCAMA KALEMLERİ	GELİR	GİDER	GELİR	GİDER	GELİR	GİDER
Temizlik	12000	10000	14000	13000	19000	18000
Küçük Onarım						
Bilgisayar Harcamaları		2000		3000		6000
Büro Makinaları Harcamaları		1000		2000		3000
Sosyal Faaliyetler		1500		3000		4000
Kirtasiye	4500	4000	5000	5000	7500	7000
GENEL						

2.7.5. İstatistikî Veriler

Karşılaştırmalı Öğretmen/Öğrenci Durumu

ÖĞRETMEN	ÖĞRENCİ		OKUL	
Toplam öğretmen sayısı	Öğrenci sayısı		Toplam öğrenci sayısı	
	Kız	Erkek		Öğretmen başına düşen öğrenci sayısı
4	32	15	47	11,3

Öğrenci Sayısına İlişkin Bilgiler (Geçmiş Yıllar)

	2021		2022		2023	
	Kız	Erkek	Kız	Erkek	Kız	Erkek
Öğrenci Sayısı	35	22	33	21	28	22
Toplam Öğrenci Sayısı	57		54		50	
Yıllara Göre Ortalama Sınıf Mevcutları			Yıllara Göre Öğretmen Başına Düşen Öğrenci Sayısı			
2021	2022	2023	2021	2022	2023	
14	13	12	14	13	12	

Öğrencilerin Ortaöğretime Geçiş Sınavlarındaki Başarılarına İlişkin Bilgiler

	2021		2022		2023	
	Kız	Erkek	Kız	Erkek	Kız	Erkek
Sınava Giren Öğrenci Sayısı	7	9	6	6	5	9
Sınava Giren Toplam Öğrenci Sayısı (Kız +Erkek)	16		12		14	
Kazanan öğrenci sayısı	16		12		14	
Genel Başarı Oranı (%)	%100		%100		%100	

Sınıf Tekrarı Yapan Öğrenci Sayısı

Öğretim Yılı	Toplam Öğrenci Sayısı	Sınıf Tekrarı Yapan Öğrenci Sayısı
2018-2019	60	0
2019-2020	58	0
2020-2021	57	0
2021-2022	54	1
2022-2023	50	1

Yerleşim Alanı ve Derslikler

YERLEŞİM		
Toplam Alan (m2)	Bina Alanı (m2)	Bahçe alanı (m2)
7300m2	300 m2	7000m2
Sosyal Alanlar		
Tesisin adı	Kapasitesi (Kişi Sayısı)	Alanı
Kantin	-	-
Yemekhane	-	-
Toplantı Salonu	-	-
Konferans Salonu	-	-
Seminer Salonu	-	-

Spor Tesisleri		
Tesisin adı	Kapasitesi (Kişi Sayısı)	Alanı
Basketbol Alanı	Okul Bahçesi Özel Alan ve Saha yok	7000 m2
Futbol Sahası		
Kapalı Spor Salonu	0	0

2.8. ÇevreAnalizi(PESTLE)

Tablo20.PESTLEAnaliz Tablosu

Politik-Yasaletkenler	Ekonomiketkenler
<ul style="list-style-type: none">● Öğrencilerin değişik ihtiyaçlarına, doğal yeteneklerine ve ilgi alanlarına odaklanma● Kamu Yönetimi Reformu Çalışmaları● Toplumun, eğitime ve öğretime erişebilirlik hakkında zorunlu eğitimi aşan beklentileri	<ul style="list-style-type: none">● Toplum kavramında internet kullanımı sonucunda meydana gelecek değişiklikler● İş gücünde yarı zamanlı iş gücü oranının artması● Kariyer yönü ve istihdamda değişiklik içeren yeni kariyer yapıları
Sosyokültürel etkenler	Teknolojik etkenler
<ul style="list-style-type: none">● İl içi ve iller arası göçler dolayısıyla artan okul çağındaki çocuk sayısı	<ul style="list-style-type: none">● Teknolojinin ilerlemesinin ve benimsenmesinin artması
Çevresel Etkenler	
<ul style="list-style-type: none">● Ekolojik yaşamın benimsenmesi● Bilginin doğal yaşamda paylaşımı● Doğal Kaynakların korunması ile ilgili yapılan çalışmalar● Mesleki etik kuralların benimsenmesi● Gelenek ve Görenek Kuralları	

2.9. GZFT Analizi

GÜÇLÜ YÖNLER	ZAYIF YÖNLER
<ol style="list-style-type: none">1. Zorunlu Eğitim2. Tam Gün Eğitim3. Okul DYK kursları4. Yeniliğe ve gelişmeye açık, genç öğretmen kadrosu5. Ulusal ve uluslararası proje hazırlama ve yürütme yetkinliği gelişmiş insan kaynağı6. Bilgi ve iletişim teknolojilerinin eğitim ve öğretim süreçlerinde kullanılması7. Eğitimde teknoloji kullanımının arttırılmasına yönelik büyük ölçekli projelerin yürütülmesi8. Sektörle işbirliği yapılmasına imkan veren mevzuat9. Öğretmen başına düşen öğrenci sayısının istenen seviyede olması10. Paydaşların görüş ve önerilerinin dikkate alınması11. Güçlü bilişim altyapısı ve elektronik bilgi sistemlerinin etkin kullanımı12. Yeniliğe ve gelişime açık insan kaynağı13. Çalışanlara yönelik mesleki gelişim imkanları14. Bahçenin fiziki yeterliliği	<ol style="list-style-type: none">1. Taşınmalı Eğitim2. Veli Toplantılarına katılımın az olması3. Velilerin çoğunluğunun öğrencinin üniversite eğitimi almaları yönünde hedeflerinin olmaması
FIRSATLAR	TEHDİTLER
<ol style="list-style-type: none">1. Yerel yönetimlerle işbirliği2. Ülkemizin uluslararası düzeydeki tanınırlığının artması3. Kaliteli eğitim ve öğretime ilişkin talebin artması4. Gelişen teknolojilerin eğitimde kullanılabilirliğinin artması5. Hayırseverlerin eğitim ve öğretime katkı sağlaması6. Büyük bir okul bahçesine sahip olmak7. Tamgün eğitim yapma imkanı8. Yeşil bir çevreye sahip olmak9. Yemekhanenin bulunması	<ol style="list-style-type: none">1. Büyükşehir merkezine ulaşım zorluğu öğrencilerin gerekli malzemelere ulaşma güçlüğü yaratıyor2. Öğrencilerin mevsimlik olarak tarım işçisi şeklinde çalıştırılmaları3. Öğrenci ve ailelerin meslekler ve iş hayatıyla ilgili yeterli bilgiye sahip olmaması4. Bireylerde oluşan teknoloji bağımlılığı5. Öğrencilerin Kitap okuma , spor yapma, sanatsal ve kültürel faaliyetlerde bulunma alışkanlığının yetersiz olması6. Velilerin genel olarak eğitimi olmaması7. Ailelerin eğitime yeterli önemi vermemesi8. Bölgede madde kullanımının yaygın olması9. Eğitim ve öğretimin finansmanında yerel yönetimlerin katkısının yetersiz olması10. Gelişen ve değişen teknolojiye uygun donatım maliyetinin yüksek olması11. İzmir- Ankara Tren yolu12. Çok geniş bahçeye sahip olmak kontrolünün sağlanmasını engellemektedir.

2.10. Tespit ve İhtiyaçların Belirlenmesi

Durum analizi çerçevesinde gerçekleştirilen tüm çalışmalardan elde edilen veriler; paydaş anketleri, toplantı tutanakları vs. göz önünde bulundurularak özet bir bakış geliştirilmesi sürecidir. Oluşturulan tablo amaç ve hedeflere ulaşmak için temel yapıyı oluşturacaktır. Tablo 23'te farklı durum analizi bulguları için birer örnek tespit ve ihtiyaçlar alanı örneklendirilmiştir **(Bu tabloya yayımlanan Stratejik Plan'da yer verilmeyecektir.)**.

Tablo 23. Tespit ve İhtiyaçların Belirlenmesi

Durum Analizi Aşamaları	Tespitler	İhtiyaçlar
Uygulanmakta Olan Stratejik Planın Değerlendirilmesi	İzleme ve değerlendirme çalışmalarında eksiklikler saptanmıştır.	İzleme ve değerlendirme için etkin bir sistem kurulması
Paydaş Analizi	Ailelerle iletişim ve iş birliği yetersizdir.	Ailelerle ilişkileri güçlendirecek bir ekosistem kurulması
Okul İçi Analiz	Öğrencilerin öğrenme stilleri arasında en yüksek yüzde (%80) sosyal öğrenmedir.	İşbirlikçi öğretim tekniklerine ağırlık verilmesi

3. GELECEĞEBAKIŞ

3.1. Misyon

Demokratik, çağdaş, Atatürkçü bir yaklaşımla teknolojiyi takip eden seçkin bir eğitim kurumu olmak ve ortaokul çağındaki bütün öğrencilerimizin, bilgili, becerili, kendine güvenen bireyler olarak yetişmelerine fırsat tanımak ve her Türk çocuğunun; dünü tanımasını, bugünü öğrenmesini, yarını paylaşarak nitelikli insanlar olarak yetişmelerini sağlamaktır.

3.2. Vizyon

Ortaokul çağındaki her Türk çocuğunu, milletin kültürel, manevi ve demokratik değerlerini benimsemiş Atatürkçü, bilimsel düşünceyi rehber edinmiş, ruh, beden ve zihin yönünden sağlıklı ve dengeli yetişmiş, doğayı ve çevreyi koruyup geliştiren, dünyanın her yerinde başarılı olacağına inanmış, kendine güveni tam bireyler olarak yetişmektir.

3.3. TemelDeğerler

- Tüm paydaşlarımızla saygıyı temel almak
- İletişim kanallarını her zaman açık tutmak
- Paydaşların beklentilerini dikkate almak
- Çevreyi her koşulda korumak
- Sürekli gelişimi temel almak
- Çözüm Odaklı olmak
- Okulun çevreyle iletişim içinde olmasını sağlamak
- Öğrenci merkezli eğitimi temele almak
- Her konuda iyi modeller oluşturmak

4. AMAÇ, HEDEF VE PERFORMANS GÖSTERGESİ İLE STRATEJİLERİN BELİRLENMESİ

Strateji geliştirme, geleceğe yönelik “ideal” ve “ortak” bakışı yansıtır. Belirlenen vizyona ulaşmak için durum analizi sonucunda ortaya çıkan ihtiyaçlar çerçevesinde amaçlar ve bu amaçları gerçekleştirmeye yönelik hedefler belirlenir. Taslak amaç ve hedeflere ilişkin çalışmalar stratejik planlama ekibinin koordinasyonunda yürütülür. Bu çalışmalar çerçevesinde, her bir hedef için hedef kartları oluşturulur.

4.1. Amaçlar

Vizyonu gerçekleştirmek ve misyonu yerine getirmek için ele alınması gereken başlıca alanları belirtirler. Belirlenen amaçlar; okulun durum analizinde ulaşılan tespitler ve ihtiyaçlarla uyumlu ve vizyona ulaşmaya yönelik okul/kurumun kurumsal dönüşümünü destekleyecek nitelikte olmalıdır. Amaçlar, okul/kurumun misyonunun gerçekleştirilmesine katkıda bulunur. İddialı ama gerçekçi ve ulaşılabilir olmalı ve hedefleri için bir çerçeve çizmelidir. Ortave uzun vadede bir zaman diliminde nitelikte olmalıdır. Üst politika belgesi olan stratejik planlarda yer alan amaçlarla uyumlu ve amaçları tamamlayıcı nitelikte olmalıdır.

Amaçlar; üst politikabelgeleriyle okulun verilmiş görevlerini yanı sıra okul/kuruma özgü işler ve yeni politikalarla ilgili olan ihtiyaçları da kapsar. Ulaşılmak istenen nihai sonucu açık bir şekilde ifade etmelidir.

Amaçlar belirlenirken Tespitler ve İhtiyaçlar Tablosu'ndan (Tablo 23) faydalanılır. Taslak amaçlar, stratejik planlama ekibi tarafından belirlenir.

Okul/kurumların stratejik planlarında yer alan amaç sayısının en az üç, en fazla yedi olması ve bu amaçların Eğitime Öğretime Erişim ve Katılım, Eğitim Öğretimde Kalite ve Kurumsal Kapasitenin Geliştirilmesi temalarına yönelik oluşturulması gerekir.

4.2. Hedefler

Hedefler, amaçların gerçekleştirilmesine yönelik öngörülen çıktı ve sonuçların tanımlanmış bir zaman dilimi içerisinde nitelik ve nicelik olarak ifadesidir. Hedeflerin miktar ve zaman cinsinden ifade edilebilir olması gerekmektedir. Hedefler; okul/kurumun misyon, vizyon, temel değerleri ve amaçlarıyla tutarlı olması gerekir. Durum analizinde ulaşılan tespitler ve ihtiyaçlarla uyumlu olmalıdır. Açık, anlaşılabilir,

somut, ölçülebilir, sonuç odaklı zaman çerçevesi belirli bir şekilde oluşturulmaları gerekmektedir. Dikkate alınması gereken hedef riskleri tespit edilmeli, hedef gerçekleştirmelerinin nasıl ölçüleceği hedef kartında belirtilmelidir.

Miktar ve zaman bağlamında ifade edilen hedefler en az bir, en fazla beş performans göstergesiyle birlikte sunulur. Bu göstergelerden biri hedef içerisinde yer alan performans göstergesidir.

Uygulanabilir olması açısından her bir amaca yönelik en az iki, en fazla beş hedef belirlenmelidir.

4.3. Performans Göstergeleri

Performans göstergeleri, okul/kurumun hedeflerine ne kadar etkili bir şekilde ulaştığını gösteren ve performansının ölçülebilir ölçümlerdir. Belirli bir faaliyetin başarı düzeyini veya arzu edilen bir hedefe doğru ilerlemeyi değerlendirmek için yaygın olarak kullanılır. Bir faaliyetin hedeflerle karşılaştırıldığında gerçekleştirilip gerçekleştirilmediğini veya nasıl gerçekleştirildiğini ölçmeyi mümkün kılacak göstergelerdir. Doğru yapılandırılmış göstergeler, izleme ve değerlendirmenin kaliteli olmasını sağlayacaktır.

- Bir faaliyetin ne kadar iyileştiğini gösterir,
- Genel performans hakkında veriler sağlar,
- Okulun ne yaptığını genel resmine katkıda bulunur,
- İyileştirme ve geliştirme alanlarını belirler,
- Nereye müdahale edileceğini belirler,
- İlerlemeyi ölçer.

Performans göstergeleri girdi, süreç, çıktı ve sonuç göstergeleri olarak sınıflandırılır.

Girdi Göstergeleri: Girdi göstergeleri, kurumsal programları, faaliyetleri ve hizmetleri geliştirmek, sürdürmek veya sunmak için kullanılan insan kaynaklarını, finansal ve fiziksel kaynakları yansıtır.

Personel sayısı

Tahsis edilen bütçe

Eğitim materyalleri sayısı

Öğrenci başına düşen kitap sayısı vb.

Süreç Göstergeleri:Süreçgöstergeleri, süreçlere ulaşılmasında katkı sağlayan adımlara atıfta bulunur.

Düzenlenenetkinlik sayısı

Açılan kurs türü sayısı

Uygulananöğretimyöntem sayısıvb.

ÇıktıGöstergeleri:Çıktıgöstergeleri, alınanönlemlerinve kullanılan kaynaklarınacilve somut sonuçlarını ölçer. Bir başka deęişle üretilen ürün veya sunulan hizmetlerin miktarıdır. Çıktılar genellikle somuttur ve ne üretildi ya da ne sunuldu sorusuna cevap verir. Çıktı göstergeleri çoęu zaman niceldir ve somut sonuçları ölçer. Genellikle okul/kurumun doğrudan kontrolü altındadır. Amaç ve hedeflerin başarı düzeyinin değerlendirilmesi açısından yeterli sayıda ve nitelikte sonuç ve çıktı göstergelerine yer verilir.

- Eğitime katılan öğretmen sayısı
- Rehberlik servisinden faydalanan öğrenci sayısı

Sonuç Göstergeleri: Sonuç göstergeleri, okul paydaşları düzeyinde çıktının ara sonuçlarını veya nihai sonuçlarını ölçer. Çıktı göstergelerinin niteliksel hâli olarak nitelendirilebilir.

- Anaokulunakayıtoranı
- Mesleki eğitim giren öğrenciler arasındaki kızların yüzdesi
- Mezuniyet oranı
- Yükseköğretime geçiş oranı
- Disiplincezaları oranı

Kalite Göstergeleri: Ürün ve hizmetlerden yararlananların beklentilerinin karşılanma düzeyini gösterir.

Eğitim hizmetlerinden memnuniyet oranı

Verimlilik Göstergeleri: Çıktı ile bu çıktıyı elde etmek için kullanılan girdi arasındaki ilişkiyi ifade eder.

- Mevcut kaliteyi koruyarak öğrenci başına düşen maliyet (maliyet/çıktı)

Performans Göstergeleri:

- Ölçülebilir sayı ve nitelikte olmalıdır.
- Her bir hedef için en az bir, en fazla beş tane olmalıdır.
- Açık ve net olmalıdır.
- Bir gösterge içinde ölçülebilir birden fazla unsur olmamalıdır.

Okul/kurum performans göstergelerinin geliştirirken kullanılacak gösterge verilerinin nasıl temin edileceğini belirler. Veriler, bilişim sistemlerinden otomatik olarak temin edilebilir veya farklı yöntemlerle veri girişi yapılarak da sisteme alınabilir.

Gösterge, önceki dönem stratejik planlarındaki kullanılan ve yeni planda kullanılacak bir gösterge ise gösterge değerine ilişkin geçmiş eğilim dikkate alınır.

Gösterge değerleri tercih olarak kümülatif (birikimli) bir biçimde belirlenir. Gösterge değerlerinin kümülatif olarak belirlenmemesi durumunda bu husus dipnot olarak ayrıca belirtilir.

Göstergelerin başlangıç değeri, göstergenin niteliğine ve mevcut veriye göre o yıl kadare elde edilen kümülatif değer olabileceği gibi sadece başlangıç yılına ait değer de olabilir.

Performans göstergeleri için verinin nasıl temin edileceği belirlenir. Veri kaynağı mevcut operasyonel sistemler olabileceği gibi anketler, odak grup çalışmaları, mülakatlar ve gözlemler aracılığıyla temin edilecek yeni kaynaklar da olabilir.

Göstergelerin başlangıç değeri mevcut değilse ya da bilinmiyorsa öncelikle ölçüm için bir yöntem geliştirilerek mevcut durum tahmin edilir. Göstergeye ilişkin mevcut durum verisine plan dönemi içerisinde ulaşıldığı durumlarda hedef değerler daha güncelleme ihtiyacı olup olmadığı gözden geçirilir.

Tablo 23. Hedef Kartı Şab

Tablo24.Amaç,Hedef,GöstergeveStratejilerellişkinKartŞablonu

Amaç1	Öğrencilerin eğitim öğretime etkin katılımlarıyla donanımlı olarak bir üst öğrenime geçişi sağlanacaktır.								
Hedef1.1	Öğrenme kayıpları önleyici çalışmalar yapılarak azaltılacaktır.								
PerformansGöstergeleri	Hedefe Etkisi*	Başlangıç Değeri**	1. Yıl	2. Yıl	3. yıl	4. Yıl	5. Yıl	İzleme Sıklığı	Rapor Sıklığı
PG1.1.1 Bir eğitim ve öğretim yılında destekleme ve yetiştirme kurslarına kayıt yaptıran öğrenci oranı	25	100	100	100	100	100	100	Her yıl	1 yıl
PG1.1.2 Destekleme ve yetiştirme kurslarına devam eden öğrencilerin katılım sağladığı derslerin not ortalaması	55	72	72	73	74	75	77	Her yıl	1 Yıl
PG1.1.3 20 gün ve üzeri özürsüz devamsızlık yapan öğrenci oranı	10	12	12	10	10	8	6	Ayda bir	1 Yıl
PG1.1.4 20 gün ve üzeri özürlü devamsızlık yapan öğrenci oranı	10	4	3	2	1	0	0	Ayda Bir	1 Yıl
KoordinatörBirim	Okul idaresi								
İşbirliğiYapılacakBirimler	Zümre Öğretmenleri								
Riskler	Salgın dönemlerinde okula devamsızlığın artması Kurs saatlerinin haftaiçinde ders bitiminde olması nedeniyle öğrencilerin algı düzeylerinin düşmesi								
Stratejiler	S1 Öğrencilerin genel derslerdeki kazanım eksiklikleri tespit edilerek destekleme ve yetiştirme kurslarıyla akademik yeterliklerinin artırılması sağlanacaktır. S2 Dijital platformlar aracılığıyla öğrencilerin tamamlayıcı ve destekleyici eğitim almaları sağlanacaktır. S3 DYK'lara yönelik ders içeriklerine katkı sağlayacak etkinlik, okuma vb aktivitelerin zenginleştirilmesi sağlanacaktır. S4 DYK içerikleri öğrencinin hazır bulunuşluk seviyesi dikkate alınarak hazırlanacaktır. S5 Öğrencilerin devamsızlık nedenleri tespit edilerek devamsızlığa neden olan etmenler giderilecektir.								
MaliyetTahmini	20000								
Tespitler	Mevcut durumda DYK kurslarına katılım %60 seviyesinde bulunmaktadır.								

İhtiyaçlar	Veli toplantılarında DYK Kurslarının önemini gündeme getirilerek velilerden destek alınmalıdır.
-------------------	---

Amaç2	Öğrencilere medeniyetimizin ve insanlığın ortak değerleriyle çağın gereklerine uygun bilgi, beceri, tutum ve davranışlar kazandırılacaktır.								
Hedef1.1	Öğrencilerin akademik başarılarıyla birlikte tasarım ve girişimcilik yönlerini artırmaya yönelik bütüncül çalışmalar yürütülecektir.								
PerformansGöstergeleri	Hedefe Etkisi*	Başlangıç Değeri**	1. Yıl	2. Yıl	3. yıl	4. Yıl	5. Yıl	İzleme Sıklığı	Rapor Sıklığı
PG1.1.1 Matematik dersi yıl sonu puanı ortalaması	20	62	62	63	65	67	70	Her yıl	Her Yıl
PG1.1.2 Türkçe dersi yıl sonu puanı ortalaması	20	72	72	73	74	75	77	Her yıl	Her Yıl
PG1.1. Fen Bilimleri dersi yıl sonu puanı ortalaması	20	69	71	73	75	77	78	Her Yıl	Her Yıl
PG1.1.4 Sosyal Bilimler dersi yıl sonu puanı ortalaması	15	75	77	78	79	80	81	Her Yıl	Her Yıl
PG1.1.5. Yabancı dil dersi yıl sonu puanı ortalaması	10	74	74	75	79	79	80	Her Yıl	Her Yıl
P.G.1.1.6 Öğrenci başına okunan kitap sayısı	5	12	14	15	16	17	18	Her Yıl	Her Yıl
P.G.1.1.7. Okulun katılım sağladığı ulusal ve uluslararası proje sayısı	5	0	0	0	0	0	0	Her Yıl	Her Yıl
P.G.1.1.8. Bir eğitim ve öğretim yılında yerel, ulusal ve uluslararası proje, yarışma vb. etkinliklere katılan öğrenci oranı	5	10	12	14	16	18	20	Her Yıl	Her Yıl
P.G.1.1.9. Ortaokul 5. sınıflarda yabancı dil ağırlıklı eğitim alan öğrenci oranı	0	0	0	0	0	0	0	-	-
KoordinatörBirim	Tüm Zümre Öğretmenleri								
İşbirliğiYapılacakBirimler	İl Halk Kütüphanesi								
Riskler	Okul kütüphanesinin donanımsal olarak geliştirilmesi								
Stratejiler	S1 Öğrencilerin kazanım eksiklikleri tespit edilerek destekleme ve yetiştirme kurslarıyla akademik yeterliklerinin artırılması sağlanacaktır. S2 Öğrencilerin kompozisyon, resim, şiir vb. yarışmalara katılımları teşvik edilecek, okul içerisinde yapılan yarışmalarda öğrencilerin ödüllendirilmesi sağlanacaktır. S3 Okul kütüphanesi zenginleştirilecek,								

	öğrencilerin kitap okumasını teşvik edecek etkinlikler düzenlenecektir. S4 Öğrencilerin yerel, ulusal ve uluslararası proje ve yarışmalara katılmaları teşvik edilecektir. S5 Öğrencilerin ortaokul 5.sınıflarda yabancı dil ağırlıklı eğitim almaları sağlanacaktır.
Maliyet Tahmini	Hedefin gerçekleşmesine ilişkin ihtiyaç duyulan toplam tahmini maliyetey verilir.
Tespitler	Kütüphanede Kitap okuma etkinliklerinin düzenlenmesi
İhtiyaçlar	Okul Kütüphanesinin geliştirilmesi

Amaç3	Eğitim ortamlarının fiziki imkânları geliştirilecektir.								
Hedef1.1	Temel eğitimde okulların niteliğini arttıracak uygulamalara ve çalışmalara yer verilmesi sağlanacaktır.								
Performans Göstergeleri	Hedef Etkisi*	Başlangıç Değeri**	1. Yıl	2. Yıl	3. yıl	4. Yıl	5. Yıl	İzleme Sıklığı	Rapor Sıklığı
PG1.1.1 İyileştirilen fiziki mekân sayısı.	100	0	1	2	3	4	5	Her yıl	Her Yıl
Koordinatör Birim	Okul İdaresi – Okul Aile Birliği								
İşbirliği Yapılacak Birimler	Esnaf – Hayırseverler – Veliler								
Riskler	Laboratuar bulunmaması								
Stratejiler	S1 Fiziki mekânların (derslikler, spor salonu, kütüphaneler, atölyeler vb.) iyileştirilmesi için kamu idareleri, belediyeler ve işverenlerle iş birlikleri yapılacaktır.								
Maliyet Tahmini	100.000 TL								
Tespitler	Okulumuzda fen laboratuarının bulunmaması ve yapılmasını planlanması								

İhtiyaçlar	
-------------------	--

Amaç4	Okulun eğitimin temel ilkeleri doğrultusunda niteliğini arttırmak amacıyla kurumsal kapasite geliştirilecektir.								
Hedef1.1	Eğitim ve öğretimin sağlıklı ve güvenli bir ortamda gerçekleştirilmesi için okul sağlığı ve güvenliği geliştirilecektir.								
PerformansGöstergeleri	Hedefe Etkisi*	Başlangıç Değeri**	1. Yıl	2. Yıl	3. yıl	4. Yıl	5. Yıl	İzleme Sıklığı	Rapor Sıklığı
PG1.1.1Okulda yaşanan kaza sayısı	10	0	0	0	0	0	0	Her yıl	Her Yıl
PG1.1.2Bağımlılıkla mücadele ile ilgili konularda eğitim alan öğrenci ve öğretmen sayısı	20	140	150	160	170	184	190	Her yıl	Her Yıl
PG1.1.3Akran zorbalığı ve siber zorbalıkla ilgili konularda eğitim alan öğretmen, öğrenci ve veli sayısı	20	130	135	150	157	162	177	Her Yıl	Her Yıl
PG1.1.4Sağlıklı beslenme ve obezite ile ilgili konularda verilen eğitim alan öğrenci, öğretmen ve veli sayısı	10	75	77	80	82	84	88	Her Yıl	Her Yıl
PG1.1.5. Hijyen, gıda güvenliği, bulaşıcı hastalıklar ile ilgili konularda verilen eğitim alan öğrenci, öğretmen ve personel sayısı	10	74	74	75	79	80	80	Her Yıl	Her Yıl
P.G.1.1.6Sivil savunma eğitimlerine katılan öğrenci ve öğretmen sayısı	15	1	3	4	4	4	4	Her Yıl	Her Yıl
P.G.1.1.7. Afet ve acil durum tatbikat sayısı	15	3	3	3	3	3	3	Her Yıl	Her Yıl
KoordinatörBirim	Okul Rehberlik Servisi – Okul İdaresi – Sivil Savunma Kulübü								
İşbirliğiYapılacakBirimler	İtfaiye, Sağlık Kuruluşları, Jandarma								
Riskler	Okulun bulunduğu bölgede dışarıdan göçlerin çok olması								
Stratejiler	S1 Eğitim ortamları iş sağlığı ve güvenliği yönergesine uygun hâle getirilecektir. S2 Öğrenci, öğretmen ve velilerde farkındalık oluşturmak için bağımlılıkla mücadele, akran zorbalığı, siber zorbalık, sağlıklı beslenme ve								

	<p>obezite, hijyen, bulaşıcı hastalıklar ve gıda güvenliği gibi konularda alan uzmanları ile iş birliğinde eğitimler düzenlenecektir.</p> <p>S3 Doğa, insan ve teknoloji kaynaklı (deprem, sel, heyelan, yangın, çığ ve salgın hastalıklar vd.) afetlere karşı gerekli tedbirlerin alınması için çalışmalar yapılacaktır.</p> <p>S4 Doğa, insan ve teknoloji kaynaklı (deprem, sel, heyelan, yangın, çığ ve salgın hastalıklar vd.) konularında alan uzmanları ile iş birliğinde öğretmen ve öğrencilere farkındalık eğitimleri verilecektir.</p> <p>S5 Okulun afet ve acil durum eylem planının güncel tutulması sağlanacaktır.</p> <p>S6 Afet ve acil durum tatbikatları düzenlenecektir.</p>
Maliyet Tahmini	Hedefin gerçekleşmesine ilişkin ihtiyaç duyulan toplam tahmini maliyetler verilir.
Tespitler	Okul Rehberlik Servisi çalışmalarını düzenli olarak yürütmektedir.
İhtiyaçlar	Okul girişindeki bahçe kapısının düzeltilmesi

Amaç5	Ortaokul kademesinde öğrencilerin kaliteli eğitime erişimleri fırsat eşitliği temelinde artırılarak bilişsel, duyuşsal ve fiziksel olarak çok yönlü gelişimleri sağlanacak ve temel hayat becerilerini edinmiş öğrenciler yetiştirilecektir.								
Hedef1.1	Öğrencilerin bilimsel, kültürel, sanatsal, sportif ve toplum hizmeti alanlarında ders dışı etkinliklere katılım oranı artırılabacaktır								
Performans Göstergeleri	Hedef Etkisi*	Başlangıç Değeri**	1. Yıl	2. Yıl	3. yıl	4. Yıl	5. Yıl	İzleme Sıklığı	Rapor Sıklığı
PG1.1.1 Okulda bir eğitim ve öğretim döneminde bilimsel, kültürel, sanatsal ve sportif alanlarda en az bir faaliyete katılan öğrenci oranı	20	100	100	100	100	100	100	Her yıl	Her yıl
PG1.1.2 Bir eğitim ve öğretim yılında en az iki sosyal sorumluluk ve toplum hizmeti çalışmalarına katılan öğrenci oranı	20	75	80	85	90	90	95	Her yıl	Her yıl
PG1.1.3 Bir eğitim ve öğretim yılında yerel, ulusal ve uluslararası proje, yarışma vb. etkinliklere katılan öğrenci oranı	20	0	10	12	14	15	18	Her Yıl	Her yıl

PG1.1.4 Okulda bir eğitim ve öğretim yılında geleneksel çocuk oyunları alt başlığında en az bir faaliyete katılan öğrenci oranı	20	100	100	100	100	100	100	Her yıl	Her yıl
PG1.1.5 Okulda bir eğitim ve öğretim yılında geleneksel çocuk oyunlarına yönelik olarak düzenlenen alan/mekan sayısı.	20	5	6	7	7	7	9	Her yıl	Her yıl
KoordinatörBirim	Okul idaresi , Öğretmenler								
İşbirliğiYapılacakBirimler	Belediyeler								
Riskler	Okul Bahçesinin zeminin asfalt olması								
Stratejiler	<p>S1 Her bir öğrencinin bir kulüp faaliyetinde aktif olarak yer alması sağlanarak kulüp faaliyetlerinin etkinliği artırılacaktır.</p> <p>S2 Öğrencilerin seviyelerine uygun olarak toplumsal sorunların çözümüne katkı sağlamak ve farkındalık oluşturmak amacıyla afet ve acil durum, çevre, eğitim, spor, kültür ve turizm, sağlık ve sosyal hizmetler alanlarında toplum hizmeti faaliyetlerine katılımları artırılacaktır.</p> <p>S3 Okul bünyesinde yarışmalar düzenlenecektir.</p> <p>S4 Diğer kurum ve kuruluşlarla iş birliği içerisinde yürütülen bilimsel, sosyal, kültürel, sanatsal ve sportif alanlardaki faaliyetler artırılacaktır.</p> <p>S5 Okul bahçeleri çocukların geleneksel oyunlarla vakit geçirmelerini sağlayacak ve gelişimlerini destekleyecek şekilde etkin olarak kullanılacaktır</p> <p>S6 Okul bünyesinde etkinlikler düzenlenecektir.</p> <p>S7 Öğrencilerin yerel, ulusal ve uluslararası proje ve yarışmalara katılmaları teşvik edilecektir.</p> <p>S8 E-okul sisteminde bulunan sosyal etkinlik modülünde gerçekleştirilen etkinlikler işlenecektir.</p> <p>S9 Okul bahçeleri geleneksel çocuk oyunlarına yönelik düzenlenecektir.</p> <p>S10 Öğrenci seviyesine ve öğretim programı kazanımlarına uygun olarak geleneksel çocuk oyunları ders içi etkinliklerde kullanılacaktır.</p> <p>S11 Eğitim- öğretim yılı içerisinde okullarda geleneksel çocuk oyunları şenliği yapılacaktır</p>								
MaliyetTahmini	Hedefingerçekleşmesineilişkinihtiyaçduyulantoplamtahminimaliyeteyerverilir.								
Tespitler									

İhtiyaçlar	Veli toplantılarında DYK Kurslarının önemini gündeme getirilerek velilerden destek alınmalıdır.
-------------------	---

Amaç6	Eğitim ve öğretimin niteliğinin geliştirilmesini sağlayacaktır.
Hedef1.1	Kurum personelinin mesleki gelişimlerinin artırılması sağlanacaktır.

Performans Göstergeleri	Hedef Etkisi*	Başlangıç Değeri**	1. Yıl	2. Yıl	3. yıl	4. Yıl	5. Yıl	İzleme Sıklığı	Rapor Sıklığı
PG1.1.1 Hizmet içi eğitim alan yönetici ve öğretmen sayısı	20	19	19	19	19	19	19	Her yıl	Her Yıl
PG1.1.2 Eğitim alan yardımcı personel sayısı	5	2	2	2	2	2	2	Her yıl	Her Yıl
PG1.1.3 Uzaktan hizmet içi eğitime katılan öğretmen sayısı	5	1	1	1	2	2	2	Her Yıl	Her Yıl
PG1.1.4 Ulusal ve uluslararası projelere katılım sağlayan öğretmen sayısı	10	0	0	0	0	0	0	Her Yıl	Her Yıl
PG1.1.5. Öğretmenlere yönelik düzenlenen eğitim sayısı	10	3	4	5	5	7	7	Her Yıl	Her Yıl
P.G.1.1.6 Yöneticilere yönelik düzenlenen eğitim sayısı	15	2	2	2	2	2	2	Her Yıl	Her Yıl
P.G.1.1.7 Yüksek lisans eğitimini sürdüren/ tamamlayan öğretmen ve yönetici sayısı	15	0	0	0	0	0	0	Her Yıl	Her Yıl
PG.1.1.8 Doktora eğitimini sürdüren/tamamlayan öğretmen ve yönetici sayısı	20	0	0	0	0	0	0	Her Yıl	Her Yıl
Koordinatör Birim	Okul İdaresi – Rehberlik Servisi								
İşbirliği Yapılacak Birimler	İlçe Milli Eğitim Müdürlüğü								
Riskler									
Stratejiler	S1 Okul yöneticilerinin ve öğretmenlerin mesleki gelişim ihtiyaçları tespit edilerek bu ihtiyaçları gidermeye yönelik bir mesleki gelişim planı hazırlanacaktır. S2 Bakanlık, diğer kurum ve kuruluşlarla yapılan iş birlikleri kapsamında yardımcı personelin görev alanı ile ilgili iş başı eğitim almaları sağlanacaktır. S3 Okul öğretmenlerinin alanlarında mesleki gelişimlerini ve öğretmenlik yeterliklerini								

	<p>geliřtirmek için mahalli ve merkezi düzeyde eğitim almaları sağlanacaktır.</p> <p>S4 Okul yöneticilerinin ve öğretmenlerin dijital platformlar aracılığıyla verilen eğitimlere katılmaları teşvik edilecektir.</p> <p>S5 Okul personelinin motivasyon, iş doyum ve kurumsal bağlılık düzeylerini artıracak çalışmalar yapılacaktır.</p>
Maliyet Tahmini	Hedefin gerçekteleşmesine ilişkin ihtiyaç duyulan toplam tahmini maliyet verilir.
Tespitler	
İhtiyaçlar	

Okul/kurumların 2024-2028 Stratejik Planları için okul/kurum türlerine uygun olarak Bakanlığımız 2024-2028 Stratejik Planı'yla uyumlu örnek hedef kartları hazırlanmıştır. (Ek- 6 Okul/kurumlar için Hedef Kartları)

- Erişimve eğitim öğretim katılım
- Eğitimve Öğretimde Kalite
- Kurumsal Kapasite

olmak üzere okul/kurumlar; **3 tema** altında amaç, hedef, performans göstergeleri ile stratejilerini tür ve yapısal özelliklerini dikkate alarak belirleyeceklerdir. **Kurumsal kapasite** temasında mutlaka amaç, hedef, performans göstergesi ve strateji belirlemek durumundadırlar. Okul/kurumların, hedef kartlarını hazırlarken üst politika belgeleri olan Millî Eğitim Bakanlığı 2024-2028 Stratejik Planı ile bağlı bulunduğu il/ilçe millî eğitim müdürlüğü 2024-2028 stratejik planlarında yer alan amaç, hedef, performans göstergeleri ile stratejileri dikkate almaları gerekmektedir. Ek-5'te okul/kurumlar için hazırlanmış olan stratejik plan mimarisine yer verilmiştir. Stratejik Plan Hazırlama Rehberi'nin sonunda Ek-6'da her tür ve yapıdaki okul ve kurumlar için MEB Stratejik Planı'yla uyumlu örnek hedef kartları oluşturulmuştur. Okul ve kurumlar, her tema için hedef kartlarında yer alan en az bir amacı planlarında kullanmalıdır. Bunun yanında, ayrıca, okul ve kurumlar MEB, bağlı oldukları 2024-2028 il/ilçe Millî Eğitim Müdürlükleri Stratejik Planı'nda yer alan amaç, hedef, performans göstergelerini de dikkate alarak amaç, hedef, performans göstergesi ve strateji belirleyebileceklerdir.

4.4. Stratejilerin Belirlenmesi

Stratejiler, okul/kurumun hedeflerini nasıl ulaşılabileceğini gösteren kararlar bütünüdür. İyi belirlenmiş stratejiler olmaksızın hedefleri etkili bir biçimde uygulamaya geçirmek mümkün değildir. Stratejiler, hedeflere yönelik belirlenir. Bir hedef için alternatif stratejiler değerlendirilerek bunlar arasından en fazla beş tanesine planda yer verilir. Stratejiler oluşturulurken okul/kurumun kaynakları ve farklı alanlardaki yetkinliği göz önünde bulundurulur. Stratejiler, hedeflerin hangi faaliyetlerle uygulamaya geçirileceğinin çerçevesini çizer.

Stratejiler oluşturulurken cevaplanması gereken sorular:

- Hedeflere ulaşmada karşılaşılabilecek sorunlar nelerdir?
- Hedeflere ulaşmak için izlenebilecek alternatif yöntemler nelerdir?
- Alternatiflerin maliyetleri ile olumlu ve olumsuz yönleri nelerdir?

4.5. Maliyetlendirme

Stratejik planda belirlenen hedeflerin plan dönemi için tahmini maliyetleri tespit edilir.

Hedeflere plan döneminden önce erişilmesi öngörülüyorsa, maliyetler daha kısa bir zaman dilimini kapsayabilir.

Tahmini Maliyetler Tablosu'nda gösterilen maliyetler ile tahmin edilen kaynakların uyumlu olması gerekir. Ancak öngörülen kaynakların öngörülen maliyetleri tahsis edilen kaynakları aşması durumunda hedef ve stratejilerin:

- Daha düşük maliyetli olanları seçilebilir
- Zamanlaması değiştirilebilir, kapsamı küçültülebilir.
- Önceliklendirmeye bazılarında vazgeçilebilir.
- Önceliklendirme yapılırken Millî Eğitim Bakanlığı, İl/İlçe Millî Eğitim Müdürlüğü Stratejik Planları esas alınır.

Tablo25.TahminiMaliyetTablosu

	2024	2025	2026	2027	2028	ToplamMaliyet
Amaç1	5000	5000	4000	4000	6000	24000
Hedef1.1	5000	5000	4000	4000	6000	24000
Amaç2	5000	4000	4000	4500	4500	22000
Hedef2.1	5000	4000	4000	4500	4500	22000
Amaç3	15000	17000	18000	30000	30000	100000
Hedef 3.1	15000	17000	18000	30000	30000	100000
Genel Yönetim Giderleri	5000	6000	7000	8000	9000	35000
TOPLAM	30000	32000	33000	46500	49500	181000

Maliyetlendirmeyapılırkenayrıntılıfaaliyetlergözönündebulundurularakhedefeilişkin tahmini maliyet hesaplanır. Her bir faaliyet/proje belirli bir hedefe yönelik olmalıdır. Herhangi bir hedefle ilişkisi kurulamayan faaliyet/projelere yer verilmemelidir. Hâlihazırda yürütülen veya yürütülmesi planlanan faaliyetler/projeler mutlaka bir hedefle ilişkilendirilmelidir.

Stratejik planın maliyeti, amaçların maliyet toplamı ile yılın genel yönetim giderleri toplamına; amaçların maliyeti ise o amaca bağlı hedeflerin maliyet toplamına eşittir.

- Personel giderleri, mal ve hizmet alım giderleri vs. birden fazla hedefle ilişkilendirilmesi durumunda ilgili giderler ağırlandırılarak dağıtılır.
- Herhangibirhedefeveyafaaliyeteözgüolmayan,birdençokhedefeveyafaaliyete yönelik olan ısınma, elektrik, temizlik ile bakım ve onarım gibi maliyetlere genel yönetim giderleri kapsamında yer verilir.

5. İZLEME VE DEĞERLENDİRME

İzleme ve değerlendirme süreci kurumsal öğrenmeyi buna bağlı olarak da faaliyetlerin sürekli olarak iyileştirilmesini sağlar. İzleme ve değerlendirme faaliyetleri sonucunda elde edilen bilgiler kullanılarak stratejik plan gözden geçirilir, hedeflenen ve ulaşılan sonuçlar karşılaştırılır. Bu karşılaştırmalar sonucunda da gerekli görülen durumlarda stratejik planın güncelleme kararı verilebilir.

İzleme, amaç ve hedeflere kaydedilen ilerlemeyi takip etmek amacıyla uygulama öncesi ve uygulama sırasında sürekli ve sistematik olarak nitel ve nicel verilerin toplandığı ve analiz edildiği tekrarlı bir süreçtir. Performans göstergeleri aracılığıyla amaç ve hedeflerin gerçekleşme sonuçlarının belirli bir sıklıkla izlenmesi ve belirlenen dönemler itibarıyla raporlanarak yöneticilerin değerlendirilmesine sunulması izleme faaliyetlerini oluşturur.

İzleme ve değerlendirme sürecinde yapılması gereken hususlara bu bölümde yer verilmelidir. İzleme ve değerlendirmeden sorumlu birim ve kişiler ile sürece ilişkin takvim belirtilmelidir.

Hedefe İlişkin Değerlendirme: Her yılın ilk altı ayında ilgili hedefe ait performans göstergelerinin performans düzeyi dikkate alınarak izlemenin yapıldığı yılın sonu itibarıyla hedeflenen değere ulaşıp ulaşılmadığının analizi yapılır. Hedeflenen değere ulaşılmasını engelleyecek hususlar ve riskler varsa bunlar değerlendirilir. Hedeflenen değerlere ulaşılmasını sağlayacak temel tedbirler kısaca yer verilir.

Okul/kurumlar için izleme değerlendirme faaliyetleri Tablo 26'da örneklendirilmiş olan izleme ve değerlendirme şablonu kullanılarak her eğitim-öğretim dönemi sonunda bir kere olacak şekilde gerçekleştirilir. Bu şablon ile planlanan hedeflere ulaşıldığı ve buna dair değerlendirmeler ifade edilir.

Hedef Performansının Hesaplanması: Gösterge değerlerinin kümülatif olarak belirlenmemesi durumunda hedef performansının hesaplanmasında izleme dönemindeki yıl sonu hedeflenen değer ile izleme dönemindeki gerçekleştirme değerinin kümülatif değeri baz alınır.

Bir göstergenin performansı %100'ü aşabilir ancak hedef performansının ölçümünde bu değer 100 olarak alınır. Böylece diğer göstergelerin hedef etkisinin doğru hesaplanması sağlanır.

Bir göstergenin performansı negatif değer alabilir. Ancak hedef performansının ölçümünde bu değer sıfır alınır. Böylece diğer göstergelerin hedefe etkisinin doğru hesaplanması sağlanır.

Tablo26: İzleme ve Değerlendirme Şablonu

2024-2025 Eğitim Öğretim Yılı Stratejik Plan İzleme ve Değerlendirme Tablosu					
A1	Öğrencilerin öğrenmesi, gelişmesi ve büyümesi için fırsatları genişletmek amacıyla okul, aile ve toplum arasında güçlü bağlantılar geliştirilecektir.				
H1.1	Öğrenci başarısını desteklemek için ailelere eğitim verilecektir.				
Hedef 1.1 Performansı	%88*				
Sorumlu Birim	Okul yönetim kadrosu				
Performans Göstergesi	Hedefe Etkisi (%)	Plan Dönemi Başlangıç Değeri*(A)	İzleme Dönemindeki Yıl Sonu Hedeflenen Değer(B)	İzleme Dönemindeki Gerçekleşme Değeri (C)	Performans(%) (C-A)/(B-A)
PG1.1.1 Her döneme sınıf velilerine yönelik düzenlenen etkinlik sayısı	60	0	1	1	100
PG1.1.2 En az bir aile eğitim alan veli oranı (yüzde)	40	25	75	60	70
Hedefe İlişkin Değerlendirmeler					
<p>2024-2025 eğitim öğretim yılında PG1.1.1 için performansın %100 oranında gerçekleştiği görülmektedir. 2024-2025 eğitim öğretim yılında PG 1.1.2 için performansı %70 oranında gerçekleştiği göz önünde bulundurularak ailelerin eğitim faaliyetlerine katılımının artırılması için sınıf rehber öğretmenleri aracılığıyla telefon görüşmeleri yapılması planlanmıştır.</p>					

*2024-2028 döneminin kapsayan stratejik plan için 2023 yıl sonu değeridir.

**Her yılın ilk altı ayında, ilgili hedefe ait performans göstergelerinin performans düzeyi dikkate alınarak izlemenin yapıldığı yılın sonu itibarıyla hedeflenen değere ulaşıp ulaşılamayacağına analiz yapılır. Hedeflenen değere ulaşılmasını engelleyecek hususlar ve riskler varsa değerlendirilir. Hedeflenen değere ulaşılmasını sağlayacak temel tedbirler kısaca yer verilir.

*PG 1.1.1'in performansının hedefe etkisinin çarpımı ile PG 1.1.2'nin performansının hedefe etkisinin çarpımları sonucunun toplanmasıyla elde edilir.

$$(%100 \times \%60) + (%70 \times \%40) = \%60 + \%28 = \%88$$

EKLER:

EK-1 Paydaş Sınıflandırma Matrisi

PAYDAŞLAR	İÇ PAYDAŞLAR	DIŞ PAYDAŞLAR	YARARLANICI		
	Çalışanlar, Birimler	Temel ortak	Stratejik ortak	Tedarikçi	Müşteri, hedef kitle
Millî Eğitim Bakanlığı	√		√	√	
Valilik		√			
Millî Eğitim Müdürlüğü Çalışanları	√		√		
İlçe Millî Eğitim Müdürlükleri	√		√	√	
Okullar ve Bağlı Kurumlar	√		√		
Öğretmenler ve Diğer Çalışanlar	√		√		
Öğrenciler ve Veliler	√		√		
Okul Aile Birliği	√		√		
Belediyeler		√		√	√
Güvenlik Güçleri (Emniyet, Jandarma)		√			
Gençlik ve Spor Müdürlüğü		√		√	√
Muhtarlık		√		√	√

Tablodayer paydaşların listesi okul/kurum türüne veya yapısına göre değişkenlik gösterebilir.

√: Tamamı 0: Birkısı

EK-2 Paydaş Önceliklendirme Matrisi

Paydaş	İç Paydaş	Dış Paydaş	Yararlanıcı (Müşteri)	Neden Paydaş?	Önceliği
MEB	√			Bağlı olduğumuz merkezi idare	1
Öğrenciler	√		√	Hizmetlerimizden Yaralandıkları için	1
Gençlik ve Spor Müdürlüğü		√		Tedarikçi mahalli idare	1
Muhtarlık		0		Amaçve hedeflerimize Ulaşmakışbirliği yapacağımız kurumlar	1

Paydaşlar belirlendikten sonra okul/kurumun hangi ürün/hizmetleri hangi yararlanıcılar için sunduğunu göstermeye yarayan paydaş-ürün/hizmet matrisi oluşturulmalıdır. Bu matrisin sonucuna göre paydaşların ürün hizmetler hakkındaki görüşleri alınmalıdır.

Ek-3 Yararlanıcı Ürün/Hizmet Matrisi

Yararlanıcı (Müşteri)	Ürün/Hizmet	Eğitim-Öğretim (Öğün-Yaygın)	Yatılılık-Bursluluk	Nitelikli İş Gücü	AR-GE, Projeler, Danışmanlık	Altyapı, Donatım Yatırım	Yayın	Rehberlik, Kurs, Sosyal etkinlikler	Mezunlar (Öğrenci)	Ölçme-Değerlendirme
Öğrenciler		√	o			√	√	√		
Veliler							√			
Üniversiteler				o	o				√	
Medya				o	o					
Uluslararası kuruluşlar					o		o			
Meslek Kuruluşları										
Sağlık kuruluşları				o						
Diğer Kurumlar										o
Özelleştirme				√	o		o			

√: Tamamı 0: Birkısımlı

Okul/kurumlarda öğretmen, öğrenci, veli ve çalışanlara yönelik uygulanan memnuniyet anketlerinin sonuçları paydaşların görüşleri olarak kullanılabilir. Yöneticiler, öğretmenler ve diğer çalışanlarla toplantılar yapılmalı, sayısı fazla olan paydaşların görüşleri anket yoluyla alınmalıdır.

Ek-4 Paydaş Anketleri

Aşağıda verilen anketler, okul/kurumlara örnek olması bakımından rehber eklenmiştir. Anket içerikleri, okul/kurum türüne ve yapısına göre değişiklik göstermelidir.

Sevgili Öğrencimiz;

- Bu anketin amacı, okul hakkındaki görüşlerinizi toplamaktır.
- Bu anket, kimlik bilgilerinizi gizli tutulmalıdır.
- Okul hakkındaki görüşlerinizi yanı sıra kutuya "X" işaretini koyarak neler düşündüğünüzü öğrenmemize yardımcı olabilirsiniz.
- Anketimize katıldığınız için teşekkür ederiz.

NO	ORTAOKUL ÖĞRENCİLERİ İÇİN KONU BAŞLIKLARI	Kesinlikle Katılıyorum	Kararsızım	Kesinlikle Katılmıyorum	Katılmıyorum
01-	Okuldaki benim için güvende hissediyorum.	0	0	0	0
02-	Okul temiz ve hijyeniktir.	0	0	0	0
03-	Okulun fiziksel koşullarını yeterli buluyorum.	0	0	0	0
04-	Okulda, yeni kabule edilen çocuklara uygun desteğe sahip.	0	0	0	0
05-	Farklı kültürlerden gelen öğrencilerin bu okulda memnuniyetle karşılanacağını düşünüyorum.	0	0	0	0
06-	Öğretmenlerime ihtiyaç duyduğumda kolaylıkla görüşebilirim.	0	0	0	0
07-	Okul müdürüne ihtiyaç duyduğumda kolaylıkla görüşebilirim.	0	0	0	0
08-	Okul rehberlik servisini ihtiyaçlarımda öğretilenlerde faydalanabiliyorum.	0	0	0	0
09-	Okulda kişisel hedefler belirlememde ve bu hedeflere ulaşmamda yeterli rehberlik ediyor.	0	0	0	0
10-	Okulumda yeterli maddesi için birçok fırsat var.	0	0	0	0
11-	Okulda yeterli liderlik ve etkinlik olanakları sunuyor.	0	0	0	0
12-	Okulda kulüpleri amaçlarına uygun şekilde geliştirmeye çalışıyor.	0	0	0	0
13-	Öğretmenlerim sınıfı adiller kuralları arasında tarafsızlar.	0	0	0	0
14-	Öğretmenlerim benim için iyi performans göstermem için teşvik ediyor.	0	0	0	0
15-	Öğretmenlerim derslerini işlenişinde farklı ve ilginç yöntemler kullanıyor.	0	0	0	0
16-	Sınav ve ödevlerin ben için değerlendirilmesini adil ve yeterli olduğunu düşünüyorum.	0	0	0	0
17-	Okulda düzenlenen sanatsal ve kültürel faaliyetler yeterli.	0	0	0	0
18-	Okulda öğrencilerin görüşleri dikkate alınır.	0	0	0	0
19-	Okul kantininde yeterli ve sağlıklı yiyecekler var.	0	0	0	0
20-	DYK'leri yeterli buluyorum.	0	0	0	0

Kıymetli Öğretmenimiz;

- Bu anketin amacı, okul/kurum çalışmalarını hakkındaki görüşlerinizi almaktır.
- Bu ankette kimlik bilgileri yer almaz.
- Lütfen okul hakkındaki görüşlerinizi anket kutusuna "X" işareti koyarak belirtiniz.
- Anketimize katıldığınızı çin teşekkür ederiz.

Kıymetli Velimiz;

- Bu anketin amacı, okul/kurum çalışmalarını hakkındaki görüşlerinizi almaktır.
- Bu ankette kimlik bilgileri yer almaz.
- Lütfen okul/kurum hakkındaki görüşlerinizi anket kutusuna "X" işareti koyarak belirtiniz.
- Anketimize katıldığınızı çin teşekkür ederiz.

NO	ÖĞRETMENLERİÇİN KONUBAŞLIKLARI	Kesinlikle	Katlıyorum	Kararsızım	Kesinlikle	Katılmıyorum
		Katılmıyorum	Katılmıyorum	Katılmıyorum	Katılmıyorum	Katılmıyorum
01-	Okulun misyonu ve vizyonunu tamolaran biliyorum.	0	0	0	0	0
02-	Okulda eğitim ve yönetim kalitesi sürekli olarak gelişiyor.	0	0	0	0	0
03-	Okul temiz ve hijyeniktir.	0	0	0	0	0
04-	Okul, öğrencilerin ve personelin güvenliğini sağlamak için uygun güvenlik önlemleri alır.	0	0	0	0	0
05-	Okul, yeni kabul edilen öğrencilere uygun desteği sağlar.	0	0	0	0	0
06-	Okulumuz mesleki yeterliliği geliştirme için eğitim fırsatları sunuyor.	0	0	0	0	0
07-	Okul yönetimimiz öğretmenleri etkin bir şekilde yönlendirir.	0	0	0	0	0
08-	Okulumuz, öğrencilerin öğrenme ilgisini uyandıracak bir öğrenme ortamı oluşturmuştur.	0	0	0	0	0
09-	Etkili bir öğretmen olmak için ihtiyaç duyduğum kaynaklara erişimim var.	0	0	0	0	0
10-	Bana sunulan kaynakları kullanmak için gerekli eğitimciyim.	0	0	0	0	0
11-	Okulumuzun, farklı ihtiyaçları olan öğrencileri desteklemek için etkin bir politikası vardır.	0	0	0	0	0
12-	Okulumuz müfredat uygulamasını etkin bir şekilde izler.	0	0	0	0	0
13-	Okulumuz, velilere uygun etkinlikler düzenlemektedir.	0	0	0	0	0
14-	Diğer öğretmenlerle işbirliği yaparım.	0	0	0	0	0
15-	Okul personeli arasında dostane bir ilişki sürdürülür.	0	0	0	0	0
16-	Takım ruhumuzun moralizasyonu yüksektir.	0	0	0	0	0
17-	Okulumuza aidiyet hissediyorum.	0	0	0	0	0

NO	VELİLER İÇİN KONUBAŞLIKLARI	Kesinlikle	Katılıyorum	Katılıyorum	Kararsızım	Kesinlikle	Katılmıyorum	Katılmıyorum
		Katılıyorum	Katılmıyorum	Katılmıyorum	Katılmıyorum	Katılmıyorum	Katılmıyorum	Katılmıyorum
01-	Okulun misyonu ve vizyonunu tamolaran katılıyorum.	0	0	0	0	0	0	0
02-	Okulda eğitim ve yönetim kalitesi sürekli olarak gelişiyor.	0	0	0	0	0	0	0
03-	Okul temiz ve hijyeniktir.	0	0	0	0	0	0	0
04-	Okul, öğrencilerin ve personelin güvenliğini sağlamak için uygun güvenlik önlemleri alır.	0	0	0	0	0	0	0
05-	Okul, yeni kabul edilen öğrencilere uygun desteği sağlar.	0	0	0	0	0	0	0
06-	Okul, çocuğumun okumaya olan ilgisini geliştirmesine yardımcı olabilir.	0	0	0	0	0	0	0
07-	Okul çocuğumun öğrenme ilgisini güçlendiriyor.	0	0	0	0	0	0	0
08-	Okul çocuğumun ahlak gelişimini teşvik edebilir.	0	0	0	0	0	0	0
09-	Okulda kullanılan değerlendirme yöntemleri çocuğumun gelişimini tüm yönleriyle anlamama yardımcı oluyor.	0	0	0	0	0	0	0
10-	Okul, çocuğumun öğrenme performansını ve gelişimi hakkında beni iyi bilgilendiriyor.	0	0	0	0	0	0	0
11-	Okul çocuğumun adaygusal rahatsızlık ve öğrenme güçlükleri ile karşılaştığında yeterli desteği ve rehberlik sağlar.	0	0	0	0	0	0	0
12-	Öğretmenlerin benimle iletişim kurma yöntemlerinden memnunum.	0	0	0	0	0	0	0
13-	Herhangi bir problem durumunda müdür ve öğretmenlerime cevap veriyor.	0	0	0	0	0	0	0
14-	Okulda, velilerin ihtiyaçlarına uygun eğitim faaliyetleri düzenlenir.	0	0	0	0	0	0	0
15-	Okul, çocukların gelişimini desteklemek için velilerle iyi bir ilişki kurar.	0	0	0	0	0	0	0
16-	Okul, aktif katılımı teşvik eder.	0	0	0	0	0	0	0
17-	Okulun veli etkinliklerine aktif olarak katılırım.	0	0	0	0	0	0	0
18-	Bir veli olarak okula aidiyet hissediyorum.	0	0	0	0	0	0	0
19-	Çocuğumun evde görevlerini tamamlamasını sağlarım.	0	0	0	0	0	0	0
20-	Çocuğumu okumaya teşvik ederim.	0	0	0	0	0	0	0
21-	Çocuğumun her gün okula gitmesini sağlarım.	0	0	0	0	0	0	0
22-	Çocuğumun eğitiminde aktif bir ortağım.							

STRATEJİK PLAN ÜST KURULU İMZA SİRKÜSÜ

STRATEJİK PLAN ÜST KURULU			
SIRA NO	ADI SOYADI	GÖREVİ	İMZA
1	AHMET ŞEN	OKUL MÜDÜRÜ	
2	SERKAN DOĞAN	MÜDÜR YARDIMCISI	
3	ALPER ALANDAĞ	ÖĞRETMEN	
4	DİLEK UÇUCU	ÖĞRETMEN	
5	SULTAN NAZLI ÖZYÖRÜK	ÖĞRETMEN	
7	ERCÜMENT GEÇGİL	OKUL AİLE BİRLİĞİ BAŞKANI	
8	ALİ CUMA ERDOĞDU	OKUL AİLE BİRLİĞİ YÖNETİM KURULU ÜYESİ	

